

OŠ KOMANDANTA STANETA DRAGATUŠ
Dragatuš 48, 8343 Dragatuš

MLADI RAZISKOVALCI



Mreža nevladnih
organizacij za
raziskovanje
in
znanost

RAZISKOVALNA NALOGA

PREBIVALCI IN KRAJINSKI PARK LAHINJA

Tematsko področje: Geografija

Avtor:

Luka Kuzma, 8. razred

Mentorici:

Nataša Podhostnik, prof. slov.
Mojca Valenčak, prof. zgod. in geo.

Dragatuš, 2012

KAZALO VSEBINE

POVZETEK	3
1 UVOD	4
1.1 Namen in cilji	4
1.2 Hipoteze	4
1.3 Metodologija	5
2 NARAVNI IN KULTURNI SPOMENIKI KPL	5
3 PREDNOSTI IN SLABOSTI KPL	13
3.1 Prednosti KPL	13
3.2 Slabosti KPL	15
4 PREBIVALCI IN KPL.....	17
4.1 Analiza ankete	17
4.2 Intervju z lastnico ene izmed kulturnih znamenitosti v KPL	26
4.3 Intervju s predstavnico upravljavca (RIC Bela krajina).....	27
4.4 Intervju z gospo, ki se ukvarja z domačo obrtjo.....	28
5 RAZPRAVA	30
6 ZALJUČEK.....	34
7 ZAHVALA.....	35
8 VIRI IN LITERATURA	36
9 PRILOGA.....	38

KAZALO GRAFOV

Graf 1: Število prebivalcev v KPL v letih 2008 in 2011.....	17
Graf 2: Ali vam je všeč živeti ob oz. na območju KPL?	17
Graf 3: Starost anketirancev po vaseh 2011.	18
Graf 4: Starost prebivalcev KPL v letih 2008 in 2011.	18
Graf 5 in graf 6: Izobrazba anketirancev po vaseh.....	19
Graf 7: Dejavnosti, s katerimi se ukvarjajo anketiranci na območju KPL.	19
Graf 8: Mnenje anketirancev Belčjega Vrha o zaščiti naravnih in kulturnih znamenitosti KPL.	20
Graf 9: Mnenje anketirancev Knežine o zaščiti naravnih in kulturnih znamenitosti KPL.....	20
Graf 10: Mnenje anketirancev Male Lahinje o zaščiti naravnih in kulturnih znamenitosti KPL.	21
Graf 11: Mnenje anketirancev Malega Nerajca o zaščiti naravnih in kulturnih znamenitosti KPL.	21
Graf 12: Mnenje anketirancev Velikega Nerajca o zaščiti naravnih in kulturnih znamenitosti KPL.	22
Graf 13: Mnenje anketirancev Črešnjevca o zaščiti naravnih in kulturnih znamenitosti KPL.	22
Graf 14: Mnenje anketirancev Pustega Gradca o zaščiti naravnih in kulturnih znamenitosti KPL.	23
Graf 15: Mnenje anketirancev Šipka o zaščiti naravnih in kulturnih znamenitosti KPL.....	23
Graf 16: Mnenje anketirancev o spremembi življenja v zadnjih 23 letih delovanja KPL.	25

KAZALO FOTOGRAFIJ

Fotografija 1: Karta KPL.	6
Fotografija 2: Lahinjski lugi. (Fotografiral: Luka Kuzma, 15. 11. 2011.)	6
Fotografija 3: Nerajski lugi. (Fotografiral: Luka Kuzma, 15. 11. 2011.)	7
Fotografija 4: Vhod v jamo Zjot. (Fotografiral: Luka Kuzma, 15. 3. 2012.)	7
Fotografija 5: Mali most pri jamo Zjot. (Fotografiral: Luka Kuzma, 15. 3. 2012.)	7
Fotografija 6: Jama Pečina. (Fotografiral: Luka Kuzma, 15. 3. 2012.)	8
Fotografija 7: Glušenka. (Fotografiral: Luka Kuzma, 15. 3. 2012.)	8
Fotografija 8: Reka Lahinja. (Fotografiral: Luka Kuzma, 15. 3. 2012.)	8
Fotografija 9: Izvir reke Lahinje. (Fotografiral: Luka Kuzma, 15. 11. 2011.)	9
Fotografija 10: Nerajčica. (Fotografiral: Luka Kuzma, 15. 11. 2011.)	9
Fotografija 11: Mlaka. (Fotografiral: Luka Kuzma, 15. 3. 2012.)	9
Fotografija 12: Toplica. (Fotografiral: Luka Kuzma, 15. 3. 2012.)	10
Fotografija 13: Luka pred cerkvijo Vseh svetnikov. (Fotografirala: Mojca Valenčak, 15. 3. 2012.)	10
Fotografija 14: Primerjava rok. (Fotografirala: Mojca Valenčak, 15. 3. 2012.)	10
Fotografija 15: Klepčev mlin in Žaga. (Fotografiral: Luka Kuzma, 15. 3. 2012.)	11
Fotografija 16: Luka v mlinu. (Fotografirala: Mojca Valenčak, 15. 3. 2012.)	11
Fotografija 17: Luka na območju gradu v Pustem Gradcu. (Fotografirala: Mojca Valenčak, 15. 3. 2012.)	11
Fotografija 18: Okljuk pri pustem Gradcu. (Fotografiral: Luka Kuzma, 15. 3. 2012.)	12
Fotografija 19: Arheološko najdišče Šipek. (Fotografiral: Luka Kuzma, 15. 3. 2012.)	12
Fotografija 20: Arheološko območje pri Velikem Nerajcu. (Fotografiral: Luka Kuzma, 15. 3. 2012.)	12
Fotografija 21: Arheološko najdišče Gradine pri Malem Nerajcu. (Fotografiral: Luka Kuzma, 15. 3. 2012.)	13
Fotografija 22: Delujoči mlin Klepec. (Fotografirala: Mojca Valenčak, 15. 3. 2012.)	13
Fotografija 23: Ekološki otok v M. Lahinji. (Fotografiral: Luka Kuzma, 15. 3. 2012.)	13
Fotografija 24: Obnovljena kašča na Črešnjevcu. (Fotografiral: Luka Kuzma, 15. 3. 2012.)	14
Fotografija 25: Lovska preža med vasicama Mala Lahinja in Belčji Vrh. (Fotografiral: Luka Kuzma, 15. 3. 2012.)	14
Fotografija 26: Strnišče na štrbunk. (Fotografiral: Luka Kuzma, 15. 3. 2012.)	14
Fotografija 27: Odvržen sod. (Fotografiral: Luka Kuzma, 15. 3. 2012.)	15
Fotografija 28: Onesnažen pritok Nerajčice. (Fotografiral: Luka Kuzma, 15. 3. 2012.)	15
Fotografija 29: Poškodovan smerokaz. (Fotografiral: Luka Kuzma, 15. 3. 2012.)	15
Fotografija 30: Zaraščenost vhoda v jamo Zjot. (Fotografiral: Luka Kuzma, 15. 3. 2012.)	15
Fotografija 31: Zaraščenost Mlake. (Fotografiral: Luka Kuzma, 15. 3. 2012.)	16
Fotografija 32: Zapuščena kmetija v Mali Lahinji. (Fotografiral: Luka Kuzma, 15. 3. 2012.)	16
Fotografija 33: Gospa Ana Klepec. (Fotografiral: Luka Kuzma, 19. 3. 2012.)	27
Fotografija 34: Gospa Lidija Ivanšek in Luka. (Fotografirala: Nataša Podhostnik, 28. 3. 2012.)	28
Fotografija 35: Gospa Vera Vardjan in Luka. (Fotografirala: Mojca Valenčak, 5. 4. 2012.) ..	29

POVZETEK

Pred raziskovanjem sem si jasno postavil cilj ter hipoteze. Z raziskovalno nalogo sem želel raziskati, ali se je vizija občine, ko je leta 1988 razglasila Krajinski park Lahinja (KPL), uresničila, in sicer želeli so pomagati prebivalcem z načela turizma, preprečiti onesnaževanje in zaraščanje ter propadanje kulturnih spomenikov. Zanimalo me je tudi samo prebivalstvo, in sicer starost, izobrazba, naraščanje ali upadanje njihovega števila, predvsem pa vpliv zavarovanega območja na njihovo življenje.

Pri raziskovanju sem uporabil nekaj podatkov iz obstoječe literature, večino pa sem jih pridobil s pomočjo terenskega dela, anketiranja prebivalcev v ali ob KPL, podatkov Statističnega urada Republike Slovenije, z intervjujema dveh vidnejših predstavnic prebivalcev, ki se ukvarjajo s turizmom, in s pogovorom s predstavnico upravljavca, ki je od leta 2005 naprej RIC Bela krajina.

KPL sem prehodil dvakrat, opazoval sem prednosti in slabosti ter fotografiral kulturno in naravno dediščino.

KPL sestavlja 8 vasi, in sicer Veliki Nerajec, Šipek, Pusti Gradec, Mali Nerajec, Veliki Nerajec, Mala Lahinja, Knežina, Črešnjevce in Belčji Vrh. V vseh vaseh je skupaj 296 prebivalcev.

Raziskal sem, da se prebivalstvo v KPL stara, da je izobrazbena struktura prebivalcev povprečna, da število prebivalcev narašča, razen v Belčjem Vrhu in na Knežini, da se prebivalci ne ukvarjajo pretežno s kmetijstvom in turizmom, kar je bil eden izmed namenov razglasitve zavarovanega območja. Ugotovil sem tudi, da je park v večini zanemarjen. Večina naravnih znamenitosti je zaraščenih in onesnaženih, razen izvir reke Lahinje in majhnega dela Nerajskih in Lahinjskih lugov. Kulturne znamenitosti, kot so Klepčev mlin in žaga ter cerkev Vseh svetnikov, so zelo dobro oskrbovani, ostali se tudi zaraščajo. Večina kašipotov na sami poti je uničenih ali jih sploh ni. Na sami poti manjka tudi kar nekaj košev za smeti.

Prebivalci se tega kar dobro zavedajo, vendar jih je le malo pripravljenih izboljšati podobo KPL in poprijeti za delo.

Zelo pozitiven učinek je prinesel projekt »Pokosimo Nerajske luge«, vendar ni zaživel v polni meri.

Upravljavec premalo skrbi za uresničevanje vizije parka, saj prebivalcem ne pomaga z načela turizma, prav tako ne skrbi za urejenost narave in kulture v parku. Vzrok za to navaja pomanjkanje finančnih sredstev. RIC bi lahko pridobival finančna sredstva iz Evrope ali od drugod (kot donacije), lahko bi poskrbel za več projektov, ki bi očistili park, ter projekte vzdrževal, da bi zaživel v polni meri, prav tako bi lahko bolje promoviral park doma in v tujini ter morda omogočil projekte ali sredstva, ki bi zadržali prebivalce v parku, ne pa da se nekateri mladi izseljujejo iz njega oz. da se manjša najmlajša generacija, najstarejša pa se povečuje.

Moja končna ugotovitev je, da razglasitev zavarovanega območja KPL ni prinesla bistvenih sprememb v življenje tamkajšnjih prebivalcev, po drugi strani pa se tudi večina prebivalcev ne potruji dovolj, da bi se njihovo življenje bistveno spremenilo na bolje zaradi zavarovanega območja (tu mislim predvsem na možnost zaslužka s turizmom in kmetijstvom).

1 UVOD

Krajinski park Lahinja je le majhen vzorec sveta v osrčju Bele krajine, sredi kraškega ravnika v povirju Lahinje in Nerajčice, sredi obdelanih polj, prostranih gozdov in gručastih naselij.

Občina Črnomelj je ugotovila, da ima na svojem območju neprecenljivo naravno in kulturno dediščino. Odločili so se, da to območje zaščitijo. Tako je leta 1988 razglasila Krajinski park Lahinja. Želeli so pomagati tamkajšnjim prebivalcem z načela turizma, preprečiti onesnaževanje in zaraščanje naravne dediščine ter propadanje kulturnih spomenikov. Leta 2005 je določila upravljavca parka, in sicer je to postal Javni zavod Razvojno informacijski center (RIC) Bela krajina.

1.1 Namen in cilji

Ker živim na Belčjem Vrhu, ki je sestavni del Krajinskega parka Lahinja, sem se odločil, da raziščem park. Velikokrat se tudi sprehodim po poti Krajinskega parka Lahinja, zato menim, da mi ta tema najbolj ustreza.

Namen naloge je, da raziščem in predstavim odnos prebivalstva, živečega v ali pa v neposredni bližini zavarovanega območja, do Krajinskega parka Lahinja (v nadaljevanju: KPL). V ta namen bom najprej prehodil KPL in na kratko opisal njegovo današnjo podobo (predvsem kulturne in naravne spomenike) ter opis podkrepil s fotografijami in podatki iz literature. Izpostavil bom prednosti in slabosti KPL, ki jih bom raziskal na terenu.

Obenem bom z anketnim vprašalnikom in s terenskim delom raziskal starostno in izobrazbeno strukturo prebivalcev. Pri tem se bom opiral tudi na podatke Statističnega urada Republike Slovenije. Z anketo bom prav tako ugotovil mnenje prebivalcev o KPL, o zaščiti naravnih in kulturnih spomenikov s strani upravljavca ter o morebitnih pozitivnih in negativnih učinkih KPL na njihovo življenje.

Opravil bom tudi intervjuja z go. Vero Vardjan, ki se ukvarja z domačo obrtjo, in z go. Klepec, ki ima v posesti mlin in žago venecijanko. Raziskovalni pogovor bom naredil tudi s predstavnico RIC-a go. Lidijo Ivanšek in ji hkrati predstavil svoje ugotovitve, ki jih bom pridobil s pomočjo raziskovalne naloge.

Cilj moje raziskovalne naloge je torej, da raziščem učinke zavarovanega območja in predvsem, ali se in če se, kako se ti vplivi v 23-letih delovanja KPL odražajo v življenju tamkajšnjih prebivalcev.

1.2 Hipoteze

Pred raziskovanjem sem si zastavil naslednje hipoteze:

- Prebivalstvo v KPL se stara.
- Izobrazbena struktura prebivalcev v KPL je nizka.
- Prebivalci na območju KPL menijo, da je KPL zelo zanemarjen.
- Število prebivalcev v KPL upada.

- Prebivalci v KPL se predvsem ukvarjajo s kmetijstvom in turizmom.
- Prebivalci menijo, da so naravni in kulturni spomeniki s strani upravljavca KPL dobro oskrbovani.
- KPL ima več pozitivnih kot negativnih učinkov.

1.3 Metodologija

V raziskovalni nalogi sem uporabil metodo abstrakcije. Pri tem sem se naslanjal na metodo indukcije, saj sem sklepal na podlagi posameznih primerov k splošnemu. Izvajal sem različne dejavnosti, s pomočjo katerih sem prešel na splošna dejstva o KPL in njegovih prebivalcih.

Uporabil sem metodo sinteze, kjer sem raziskovalne dele sestavil v celoto.

Poslužil sem se zgodovinske metode, saj sem skozi daljše časovno obdobje spremljal in raziskoval KPL in njegove prebivalce.

Vključil sem metodo anketiranja.

Nekaj informacij sem zbral iz že objavljenega gradiva, predvsem pa sem jih zbral s pomočjo terenskega dela in ustnih virov, saj sem želel raziskati konkreten primer, tj. Krajinski park Lahinja in življenje prebivalcev v in ob njem.

2 NARAVNI IN KULTURNI SPOMENIKI KPL

V tem poglavju bom predstavil KPL, ki sem ga (skupaj z mentoricama) prehodil za potrebe raziskovalne naloge 15. 11. 2011 in 15. 3. 2012. Pri raziskovanju kulturnih in naravnih spomenikov sem se opiral na že prej zbrano literaturo (brošure in druga strokovna literatura).

KPL obsega osem krajev: Belčji Vrh, Knežina, Mali Nerajec, Mala Lahinja, Veliki Nerajec, Črešnjevce, Pusti Gradec in Šipek.

KPL je sestavljen iz dveh naravnih rezervatov (Lahinjski lugi, Nerajski lugi), sedmih naravnih spomenikov (Zjot, Pečina, Glušenka, reka Lahinja, potok Nerajčica, Mlaka, izvir Toplica) in osmih kulturnih spomenikov (Cerkev Vseh svetnikov, Klepčev mlin in žaga, lokacija gradu, arheološko najdišče Okljuk, arheološko najdišče Draga, arheološko najdišče Šipek, arheološko območje Veliki Nerajec, arheološko najdišče Gradine).

Kraji, kulturni in naravni spomeniki KPL, pot obhoda in meja parka so predstavljeni na spodnji karti.



Fotografija 1: Karta KPL. <Vir: Borut Klobučar (2010), V objemu narave. Črnomelj: Društvo za razvoj podeželja Krnica in RIC Bela krajina.>

Lahinjski lugi (Belački lugi)

Breg, kakor Lahinjskim lugom pravijo vaščani Belčjega Vrha, leži pod vasicama Belčji Vrh in Knežina. Lugi so se razvili na poplavni ravnici in merijo 9 ha po površini. Zaradi večkratnih poplav in obsežnejše depresije so lugi v celoti zamočvirjeni.¹

Zaradi bližine podzemne vode, ki se nahaja praktično na samem površju ali tik pod njim, v tem zamočvirjenem svetu uspevajo le nezahtevne rastline, ki so prilagojene na mokrotne rastiščne razmere. Med te rastline spadajo: črne jelše, vrbe, šaši in trstičje. Zato je ta del neprehoden in pravi raj za mnoge močvirske ptice, kot so: močvirska trsnica, raca mlakarica, vrbji kovaček, mali slavec, vodomec, ki je hkrati tudi v logotipu KPL. Na nekoliko manj vlažnih košenih travnikih pa rastejo transilvanska prstna kukavica, ozkolistni munec, navadni kačji jezik ter več vrst šašev in ločij.²



Fotografija 2: Lahinjski lugi. (Fotografiral: Luka Kuzma, 15. 11. 2011.)

¹ Mira Ivanovič (2004), Krajski park Lahinja. Lugi in vlažni travniki. Črnomelj: Koordinacijski odbor projekta »Po poteh dediščine Dolenjske in Bele krajine« in Občina Črnomelj.

² Tajan Trobec: Lahinjske luge: <<http://www.dedi.si/dediscina/42-lahinjske-luge>>. (Dostop 12. 12. 2011.)

Nerajski lugi – botanična zakladnica



Nerajski lugi so preplet mokrotnih travnikov z vrbiščem, nizkega barja in vlažnih depresij takoj za sotočjem Lahinje in Nerajčice pod vasjo Veliki Nerajec. Ob visokih vodah se zaradi počasnega odtekanja Lahinje lugi za nekaj dni spremenijo v jezero. V lugih so precej razširjeni šaši in ozkolistni munec. Razrašča se tudi navadna rezika, kukavica in kačji jezik.³

Fotografija 3: Nerajski lugi. (Fotografiral: Luka Kuzma, 15. 11. 2011.)

Zjot (Djud), kraška kotanja z izviri in ponori

Jama Zjot ima kar nekaj imen, kot npr. Zjot, Zojt, Djud ... Jama se odpira v neposredni bližini Nerajskega polja. Vhod vanjo je na koncu istoimenske kraške kotanje. Z 62 metri dolžine se uvršča med daljše jame v Beli krajini. Vhodni rovi v jami so razporejeni v dveh etažah. Spodnje rove tudi ob nizkih vodostajih zaliva voda, medtem ko so zgornji rovi ob običajnem vodostaju suhi in dostopni, voda pa jih zalije le ob višji gladini.⁴



Fotografija 4: Vhod v jamo Zjot. (Fotografiral: Luka Kuzma, 15. 3. 2012.)

Vhod v jamo je spodmolast in široko zevajoč, na kar napeljuje že samo ime. Nadaljuje se v nizek rov, ki vodi v manjšo kapniško dvorano z jezerom. Tla v jami so prekrita z ilovnato naplavino. Pred vhomom je še manjši naravni kamniti most. Jama daje dom veliko živalim, kot so jamski ježek, jamski cevkar, dolgonoge suhe južine, jamski netopirji, jamske kozice ...⁵



Fotografija 5: Mali most pri jamo Zjot. (Fotografiral: Luka Kuzma, 15. 3. 2012.)

³ Mira Ivanovič (2004), Krajinski park Lahinja. Lugi in vlažni travniki. Črnomelj: Koordinacijski odbor projekta »Po poteh dediščine Dolenjske in Bele krajine« in Občina Črnomelj.

⁴ Mira Ivanovič (2004), Krajinski park Lahinja. Kraški pojavi. Črnomelj: Koordinacijski odbor projekta »Po poteh dediščine Dolenjske in Bele krajine« in Občina Črnomelj.

⁵ Trajan Trobec, Zjot: <<http://www.dedi.si/dediscina/39-zjot>>. (Dostop 12. 12. 2011.)

Pečina, vodna jama



Izvirna kraška jama Pečina je nastala v strmem pobočju na desnem bregu Lahinje, na okljuku pri Pustem Gradcu. Spodmolast vhod v jamo je na nivoju rečne gladine, jama pa se zaključuje z ozkim sifonom.⁶

Fotografija 6: Jama Pečina. (Fotografiral: Luka Kuzma, 15. 3. 2012.)

Glušenska, udorna vrtača

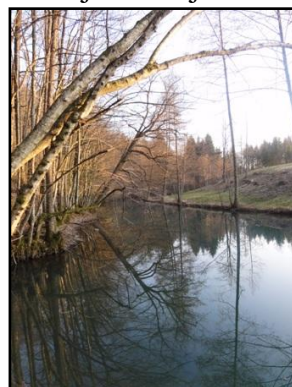


Glušenska je ugrez, ki sega do nivoja kraške talne vode. Leži v bližini jame Djud. Na robu vrtače s strmim obodom lahko med skalnimi stenami opazujemo 8 metrov globoko dno, ki je v stiku s podzemsko vodo.⁷

Fotografija 7: Glušenska. (Fotografiral: Luka Kuzma, 15. 3. 2012.)

Reka Lahinja

Lahinja s svojimi dobrimi 33 km toka velja za osrednji vodotok Bele krajine. Izvira pod



vasema Knežina in Belčji Vrh. Napaja se s podzemnimi vodami, ki pritekajo izpod nekoliko višjega in zakraselega Velikega Bukovja. Kmalu po izviru se Lahinji priključi potok Nerajčica. V samem povirju imata Lahinja in Nerajčica neznamenit strmec in počasen tok s številnimi okljuki, zaradi česar sta se tu izoblikovali dve močvirji, imenovani Lahinjske luge in Nerajske luge. Ko Lahinja zapusti luge, se njena dolina zoži na vsega 20–50 m in hkrati začne močno meandrirati. Tu se prične njen kanjon, ki se nato mimo Pustega Gradca nadaljuje vse do Črnomlja in naprej skoraj do izliva v Kolpo pri Primostku.⁸

Fotografija 8: Reka Lahinja. (Fotografiral: Luka Kuzma, 15. 3. 2012.)

⁶ Trajan Trobec, Pečina: <<http://www.dedi.si/dediscina/199-pecina>>. (Dostop 12. 12. 2011.)

⁷ Mira Ivanovič (2004), Krajinski park Lahinja. Kraški pojavi. Črnomelj: Koordinacijski odbor projekta »Po poteh dediščine Dolenjske in Bele krajine« in Občina Črnomelj.

⁸ Trajan Trobec, Lahinja: <<http://www.dedi.si/dediscina/38-lahinja>>. (Dostop 12. 12. 2011.)



Pestra obrežna in vodna vegetacija ob Lahinji zagotavlja ugodne življenjske razmere številnim vodnim in obvodnim živalskim vrstam, kot so platnica, pezdirka, pohra, keslerjev globoček, navadna nežica in zlata nežica, rak koščak, potočni piškur, želva močvirska sklednica ter tudi vidra in vodomec. V času selitve je območje ob Lahinji postajališče mnogih vodnih ptičev.⁹

Fotografija 9: Izvir reke Lahinje. (Fotografiral: Luka Kuzma, 15. 11. 2011.)

Potok Nerajčica z izviri

Nerajčica je manjša rečica znotraj Krajinskega parka Lahinja in hkrati prvi večji površinski pritok Lahinje, ki vanjo priteče z leve strani. Skupna dolžina njenega toka je skromna in znaša komaj 1380 metrov. Po toku navzdol se ji pridružita dva studenca, ki ju napajata kraška izvira. V manjšem izviru, imenovanem Krnica, voda priteka na plano pod vasjo Veliki Nerajec. Izvir je zaradi lažje dostopnosti obzidan. V svojem osrednjem delu rečica teče proti vzhodu. Ozko in razmeroma plitvo strugo si je vrezala v ilovnato naplavino. Tok reke je skoraj v povsem naravnem stanju, kar se zrcali v številnih rečnih okljukih in bujni obrežni vegetaciji.¹⁰



Fotografija 10: Nerajčica. (Fotografiral: Luka Kuzma, 15. 11. 2011.)

Mlaka, močvirje

Mlaka je manjši močvirni biotop. Prekrita je z glinenim nanosom, ki omogoča zastajanje in zadrževanje vode v njej skozi vse leto. Vode se vanjo stekajo z okoliških pobočij, zaradi česar gladina vode v depresiji tekom leta vidno niha in se občasno preliva v južneje ležečo kraško kotanjo Zjot. Zaradi stalne obilice vode so se v Mlaki razvile ugodne habitatne razmere za



mnoge vlagoljubne vrste, med katerimi prevladujejo različne vrste šašev. Pogosta spremljevalca sta tudi navadno in bleščečeploidno ločje. Te rastline niso zanimive za košnjo, zato je Mlaka varno zatočišče za različne kačje pastirje, plazilce in dvoživke.¹¹

Fotografija 11: Mlaka. (Fotografiral: Luka Kuzma, 15. 3. 2012.)

⁹ Marinka Dražumerič in drugi (1992), Krajinski park Lahinja. Maribor: Obzorja. Str. 12.

¹⁰ Trajan Trobec, Nerajčica: <<http://www.dedi.si/dediscina/198-nerajcica>>. (Dostop 12. 12. 2011.)

¹¹ Trajan Trobec, Mlaka: <<http://www.dedi.si/dediscina/197-mlaka>>. (Dostop 12. 12. 2011.)

Izvir Toplica

Ob desnem bregu reke Lahinje, tik ob strugi, se pojavljajo številni manjši hipotermalni izviri s temperaturo vode 18–19 °C. Topla voda se dviguje ob tektonsko pretrti coni, pot na plano pa si utira skozi plasti rečnih naplavin, kjer se v površinskih plasteh meša s hladnejšo vodo Lahinje in Nerajčice. Tik pod vasjo Šipek je najizdatnejši tovrstni izvir, ki so ga domačini poimenovali Topličica, njegova temperatura pa je 18 °C. Nekdaj so ga s pridom uporabljali, danes pa temu ni več tako.¹²



Fotografija 12: Toplica. (Fotografiral: Luka Kuzma, 15. 3. 2012.)

Cerkev Vseh svetnikov v Pustem Gradcu



Cerkev Vseh svetnikov stoji na osrednjem delu okljuka Lahinje, v območju prazgodovinskega naselja in nekdanjega srednjeveškega gradu. Posebnost je zvonik na preslico, ki ga odlikuje primorski vpliv načina gradenj. Na glavnem kamnitem polkrožnem portalu nad vhodom je vklesana letnica 1638 in ime ustanovitelja Mathiasa Plasmana.¹³

Fotografija 13: Luka pred cerkvijo Vseh svetnikov. (Fotografirala: Mojca Valenčak, 15. 3. 2012.)



Zanimivost te cerkve je sedanji glavni in edini oltar, ki ga je leta 1894 izdelal podobar Jernej Jereb. Zanimivost pa je tudi podpis osebe, ki je naredila omet na cerkev.¹⁴

Fotografija 14: Primerjava rok. (Fotografirala: Mojca Valenčak, 15. 3. 2012.)

¹² Mira Ivanovič (2004), Krajinski park Lahinja. Reke in izviri. Črnomelj: Koordinacijski odbor projekta »Po poteh dediščine Dolenjske in Bele krajine« in Občina Črnomelj.

¹³ Marinka Dražumerič in drugi (1992), Krajinski park Lahinja. Maribor: Obzorja. Str. 26–27.

¹⁴ Marinka Dražumerič in drugi (1992), Krajinski park Lahinja. Maribor: Obzorja. Str. 26–27.

Klepčev mlin in žaga v Pustem Gradcu

Klepčev mlin in žaga stojita ob Lahinji, tik pod masivno skalo, ki omejuje lokacijo srednjeveškega gradu. Mlin je bil zgrajen leta 1900. Je eden izmed redkih mlinov v Beli krajini, ki ima dobro ohranjeno postrojenje, ki še občasno obratuje.¹⁵

Mlinska kolesa so spravljena v posebnem lesenem ohišju v samem mlinu, kar je pozimi preprečevalo, da bi se na njih nabiral led. Zato lahko v njem meljejo tudi pozimi. Včasih je v mlinu delovalo pet mlinskih koles na vodni pogon, danes pa samo še tri. Na mlinsko kolo je bila vezana žaga venecijanka. Pod podom žage so nameščeni dobro ohranjeni jermenski pogoni, ki so poganjali kronska in tračno žago. Posebnosti žage in mlina je ta, da koristita isti vodni tok, mletje in žaganje pa sta mogoča tudi ob nizkem vodostaju.¹⁶



Fotografija 15: Klepčev mlin in žaga. (Fotografiral: Luka Kuzma, 15. 3. 2012.)



Zraven mlina je žaga venecijanka z enim listom. Nameščena je v dolgem in ozkem lesenem poslopju, široko odprtem na dvorišču in pokritem z dvokapno pločevinasto streho. Žago poganja eno od treh vodnih koles. Razni jermenski sistemi omogočajo, da žene kolo poleg venecijanke, na kateri so žagali deske, po potrebi še cikular, s katerim so žagali drva, »bandžago«, s katero so si pripravili lopatici za kolesa, brus za brušenje žage in nakdaj tudi elektrarno v mlinu.¹⁷

Fotografija 16: Luka v mlinu. (Fotografirala: Mojca Valenčak, 15. 3. 2012.)

Lokacija gradu v Pustem Gradcu



Grad Pusti Gradec se prvič omenja šele ob koncu 16. stoletja, ko je bil njegov lastnik Gašper Križanič. V 17. stoletju je pripadal grofici Barbari Kacijanar, ki ga je leta 1635 prodala Mateju Plasmanu. Po njegovi smrti je grad dobil Silly, ki je padel v bitki pri Strassburgu, posest pa je podedovala njegova vdova Ana Sanina Purgstall leta 1672. Leta 1688 je prevzel posest njen sin Jurij Sigfrid. Po njegovi smrti so se lastniki hitro menjavali. O tem, kdaj je grad propadel, nimamo zanesljivih virov. Danes lahko lokacijo gradu slutimo le v konfiguraciji terena.¹⁸

Fotografija 17: Luka na območju gradu v Pustem Gradcu. (Fotografirala: Mojca Valenčak, 15. 3. 2012.)

¹⁵ Dušan Plut (2008), Bela krajina in Krajinski park Lahinja. Ljubljana: Oddelek za geografijo, Filozofska fakulteta. Str. 38.

¹⁶ Mira Ivanovič (2004), Krajinski park Lahinja. Klepčev mlin in žaga. Črnomelj: Koordinacijski odbor projekta »Po poteh dediščine Dolenjske in Bele krajine« in Občina Črnomelj.

¹⁷ Marinka Dražumerič in drugi (1992), Krajinski park Lahinja. Maribor: Obzorja. Str. 31.

¹⁸ Marinka Dražumerič (2004), Krajinski park Lahinja. Lokacija gradu Pusti Gradec. Črnomelj: Koordinacijski odbor projekta »Po poteh dediščine Dolenjske in Bele krajine« in Občina Črnomelj.

Arheološki najdišči Okljuk in Draga pri Pustem Gradcu

Lahinja naredi pri Pustem Gradcu skoraj krožni okljuk. Na najvišji točki stoji podružnična cerkev Vseh svetnikov s pokopališčem. Pri obdelovanju zemlje in izkopu jam za grobove so našli številne arheološke predmete, ki pričajo, da je bil naravno zavarovan polotok obljuden v različnih obdobjih.¹⁹



Naključne najdbe kažejo, da je v 5. in 4. tisočletju ter 1. pol. 3. tisočletja p. n. š. na terasah nad bregovi Lahinje stala stalna naselbina poljedelcev in živinorejcev. O njihovem življenju in kulturi govorijo številni drobni predmeti: kamnite sekire, kosi keramike, kovinski predmeti, novci, zajemalke, lončene posode. V posamezni gomili je bilo po nekaj žganih in skeletnih grobov, le v največji gomili jih je bilo okoli 60. Danes lahko opazimo le še dve gomili v zaraščajočem steljniku, na bližnji njivi pa samo eno.²⁰

Fotografija 18: Okljuk pri Pustem Gradcu. (Fotografiral: Luka Kuzma, 15. 3. 2012.)

Arheološko najdišče Šipek



Grobišče na Jankovičevi njivi leži na terasi med vasjo Šipek in Lahinjo. Rimske grobove omenja že starinokop Jernej Pečnik. Prav tako vedo o raznih najdbah povedati tudi domačini, ki so pri obdelovanju polj velikokrat zadeli na lonce, bronaste obročke in zapestnice. Grobovi so ležali približno 50 cm globoko, najdbe pa so žal zavrgli.²¹

Fotografija 19: Arheološko najdišče Šipek. (Fotografiral: Luka Kuzma, 15. 3. 2012.)

Arheološko območje pri Velikem Nerajcu

Gomilno grobišče leži na levem bregu Lahinje, na nekoliko dvignjenem terenu med vasema Pusti Gradec in Veliki Nerajec. Iz literature je moč razbrati, da je bilo na travnikih na tem mestu najmanj sedem gomil. Prvo, največjo, ki je merila v dolžino 20, v širino 16 in v višino



3 m, je avgusta leta 1900 prekopal starinokop Jernej Pečnik. V njej je odkril 59 skeletnih in en žgan grob. Leto kasneje je Pečnik prekopal še šest gomil, ki pa niso bile tako velike, saj so nekatere vsebovale le en ali dva pokopa. V tretji kampanji, jeseni 1903, je Pečnik na njivah pri Velikem Nerajcu izkopal še 29 skeletnih in en žgan grob. Danes sta v gozdu, vzhodno od velike gomile, ohranjeni še dve. Stojita druga ob drugi in merita v premeru 12 m.²²

Fotografija 20: Arheološko območje pri Velikem Nerajcu. (Fotografiral: Luka Kuzma, 15. 3. 2012.)

¹⁹ Primož Pavlin, Arheološko najdišče Okljuk pri Pustem Gradcu: <<http://www.dedi.si/dediscina/159-arheolosko-najdisce-okljuk-pri-pustem-gradcu>>. (Dostop 12. 12. 2011.)

²⁰ Philip Mason (2004), Krajinski park Lahinja. Arheološka dediščina. Črnomelj: Koordinacijski odbor projekta »Po poteh dediščine Dolenjske in Bele krajine« in Občina Črnomelj.

²¹ Primož Pavlin, Rimskodobno grobišče pri Šipku: <<http://www.dedi.si/dediscina/155-rimskodobno-grobisce-pri-sipku>>. (Dostop 12. 12. 2011.)

²² Primož Pavlin, Gomilno grobišče pri Velikem Nerajcu: <<http://www.dedi.si/dediscina/153-gomilno-grobisce-pri-velikem-nerajcu>>. (Dostop 12. 12. 2011.)

Arheološko najdišče Gradine pri Malem Nerajcu



To najdišče je bilo odkrito in izkopano leta 2000 na pogozdenem grebenu. Najdenih je bilo 6 žarnih grobov iz 1. in 2. st.. V lončenih posodah (žarah) so bile shranjene človeške kosti, bronast nakit in železna orodja. Naselbina, povezana z grobiščem, še ni bila odkrita.²³

Fotografija 21: Arheološko najdišče Gradine pri Malem Nerajcu. (Fotografiral: Luka Kuzma, 15. 3. 2012.)

3 PREDNOSTI IN SLABOSTI KPL

Pri terenskem delu sem v KPL opazil številne prednosti in slabosti tega zavarovanega območja.

3.1 Prednosti KPL

Delovanje mlina



Klepčev mlin je lep primer izjemnega sodelovanja s prebivalci. Prebivalci lahko še vedno prinesejo žito, ki jim ga zmeljejo, za plačilo pa vzamejo merico moke, tako kot nekoč.

Fotografija 22: Delujoči mlin Klepec. (Fotografirala: Mojca Valenčak, 15. 3. 2012.)

Ekološki otoki



V vseh vaseh imajo poskrbljeno za ločevanje odpadkov. V središču vasi so postavljeni štirje smetnjaki za ločevanje odpadkov.

Fotografija 23: Ekološki otok v Mali Lahinji. (Fotografiral: Luka Kuzma, 15. 3. 2012.)

²³ Philip Mason (2004), Krajinski park Lahinja. Arheološka dediščina. Črnomelj: Koordinacijski odbor projekta »Po poteh dediščine Dolenjske in Bele krajine« in Občina Črnomelj.

Obnavljanje starih stavb



Na Črešnjevcu ljudje obnavljajo stare zidanice, kašče, skednje ... Spreminjajo jih v vikende, apartmaje in ostale turistične objekte. Na skednju nameravajo urediti ležišča za popotnike.

Fotografija 24: Obnovljena kašča na Črešnjevcu. (Fotografiral: Luka Kuzma, 15. 3. 2012.)

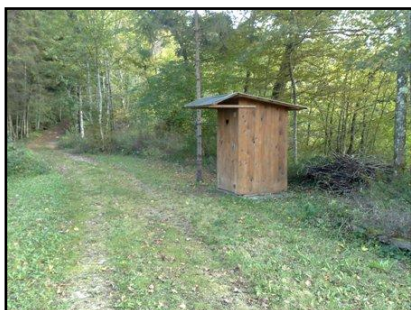
Lovski turizem



Med vasema Mala Lahinja in Belčji Vrh je postavljena lovska preža. Postavljena je v namen lovskega turizma. Postavili so jo lovci iz vasi Belčji Vrh in Male Lahinje. Uporabljajo jo tudi gostujoči lovci iz Slovenije ter drugih držav.

Fotografija 25: Lovska preža med vasicama Mala Lahinja in Belčji Vrh. (Fotografiral: Luka Kuzma, 15. 3. 2012.)

Ekološko stranišče



Pri Klepčevem mlinu in žagi so postavili stranišče na štrbunk. Stranišče je namenjeno tamkajšnjim turistov.

Fotografija 26: Strnišče na štrbunk. (Fotografiral: Luka Kuzma, 15. 3. 2012.)

3.2 Slabosti KPL

Onesnaževanje



Opazil sem, da je KPL kar onesnažen. Pri nekaterih znamenitostih sem opazil večje odvržene predmete (npr. sod, stekleno volno, vreče z naravi škodljivimi sredstvi ...).

Fotografija 27: Odvržen sod. (Fotografiral: Luka Kuzma, 15. 3. 2012.)



V bližini izvira Toplica je struga Nerajčice zelo onesnažena. Na tem območju je zaudarjalo po gnojevki, zato domnevam, da je tukaj prevelika uporaba le-te.

Fotografija 28: Onesnažen pritok Nerajčice. (Fotografiral: Luka Kuzma, 15. 3. 2012.)

Propadanje oznak



Ko sem bil na terenu, sem opazil, da so nekateri kažipoti slabo urejeni (zlomljeni, zaraščeni).

Fotografija 29: Poškodovan smerokaz. (Fotografiral: Luka Kuzma, 15. 3. 2012.)

Zaraščenost



Krajski park Lahinja je zelo zaraščen. S pomočjo terenskega dela sem opazil kar veliko naravnih znamenitosti, ki so bile zaraščene (Pečina, Lahinjski lugji, jama Zjot ...).

Fotografija 30: Zaraščenost vhoda v jamo Zjot. (Fotografiral: Luka Kuzma, 15. 3. 2012.)



Zelo zaraščeno je tudi območje Mlake. Med samim raziskovanjem nisem opazil nobene živali, ki je omenjena v literaturi. Zato sklepam, da so se živali iz Mlake izselile.

Fotografija 31: Zaraščenost Mlake. (Fotografiral: Luka Kuzma, 15. 3. 2012.)

Zapuščene stavbe



Med Malo Lahinjo in Velikim Nerajcem sem opazil zapuščeno hišo, gospodarsko poslopje, drvarnico, vodnjak in čebelnjak. Pri ogledu notranjosti hiše sem videl igle. Mogoče se v tej zgradbi zbirajo narkomani. Zgradba je zapuščena več let, zaradi smrti lastnika, ki ni imel potomcev.

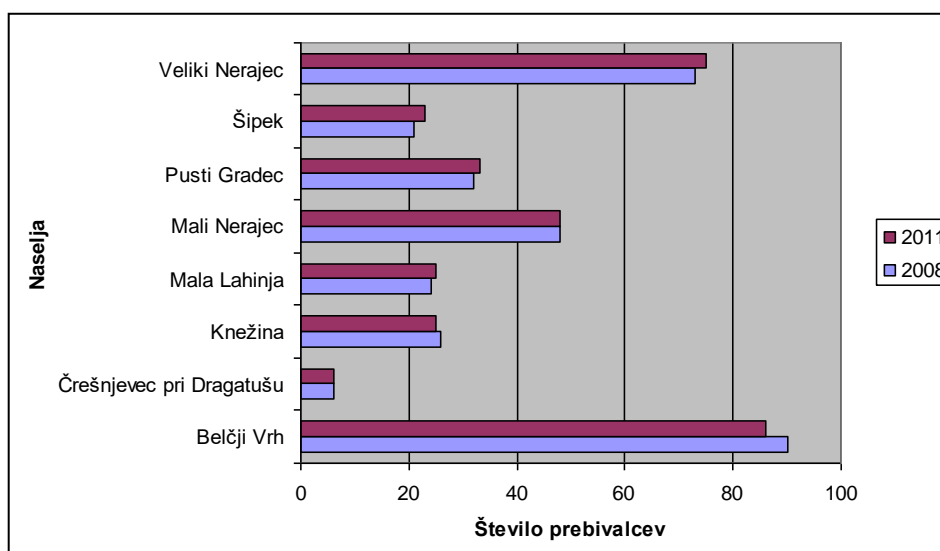
Fotografija 32: Zapuščena kmetija v Mali Lahinji. (Fotografiral: Luka Kuzma, 15. 3. 2012.)

4 PREBIVALCI IN KPL

4.1 Analiza ankete

Konec oktobra 2011 sem prebivalcem, ki živijo v vaseh v in ob KPL, odnesel anketne vprašalnike (Priloga). V teh vaseh živi skupaj 296 prebivalcev. Anketo je izpolnilo 91 % vseh prebivalcev. Analiza ankete je predstavljena v nadaljevanju. Pomagal sem si tudi s podatki Statističnega urada Republike Slovenije.

Graf 1: Število prebivalcev v KPL v letih 2008 in 2011.

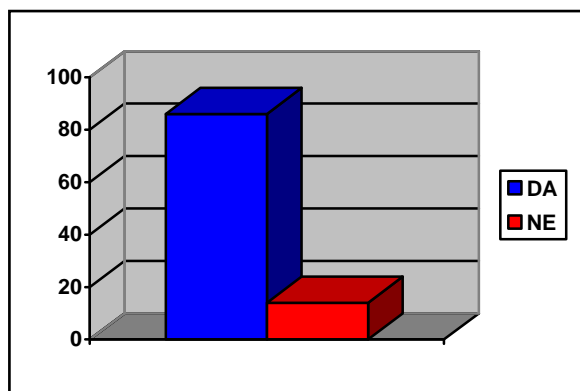


Vir: Statistični urad Republike Slovenije:

http://pxweb.stat.si/pxweb/Dialog/varval.asp?ma=05C5002S&ti=&path=../Database/Dem_s oc/05_prebivalstvo/10_stevilo_preb/25_05C50_prebivalstvo_naselja/&lang=2. (Dostop 20. 2. 2012.)

Delež prebivalcev se je v večini naselij KPL povečal v zadnjih treh letih. Le v naseljih Belčji Vrh in na Knežini je nekoliko upadel. Naselje Črešnjevce pri Dragatušu ima najmanj prebivalcev, medtem ko ima naselje Belčji Vrh največ prebivalcev.

Graf 2: Ali vam je všeč živeti ob oz. na območju KPL?

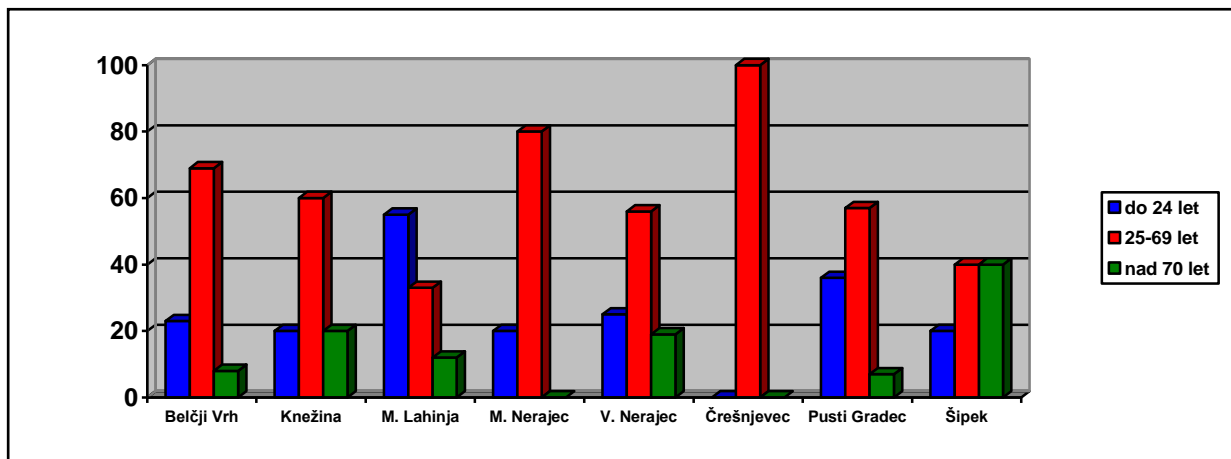


86 % anketirancev je odgovorilo, da jim je všeč živeti na območju KPL, 14 % anketirancev pa je odgovorilo negativno.

Na anketno vprašanje »**Zakaj jim je všeč živeti na tem območju?**« so anketiranci odgovorili, da zaradi lepega, mirnega, čistega in neokrnjenega okolja in narave ter naravnih bogastev.

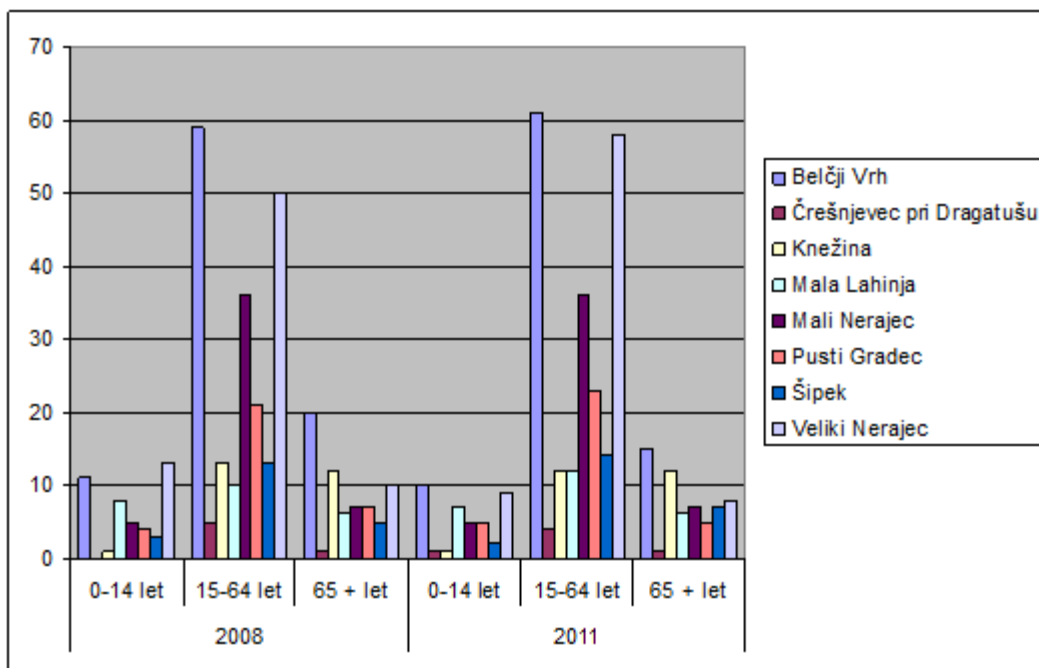
Na anketno vprašanje »**Zakaj jim ni všeč živeti na tem območju?**« so anketiranci odgovorili, da zaradi prevelikih kmetijskih zemljišč, nezazidljivih parcel, prevelike potrebe po čiščenju, preveč starejših in premalo mladine ter prevelikega onesnaževanja.

Graf 3: Starost anketirancev po vaseh 2011.



V večini krajev v KPL prevladuje srednja generacija, ki je stara od 25 do 69 let, razen v Mali Lahinji, kjer je kar 55 % mlajših od 24 let. Na Knežini in v Velikem Nerajcu je okrog 20 % prebivalcev, starih nad 70 let, na Šipku pa je teh prebivalcev kar 40 %.

Graf 4: Starost prebivalcev KPL v letih 2008 in 2011.

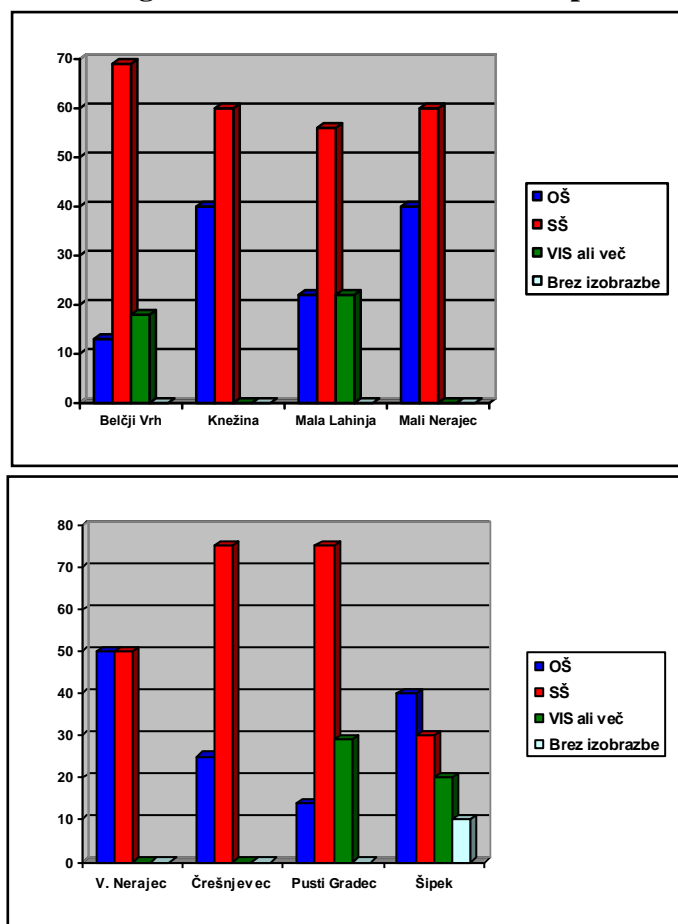


Vir: Statistični urad Republike Slovenije:

<http://pxweb.stat.si/pxweb/Dialog/varval.asp?ma=05C5002S&ti=&path=../Database/Dem_soc/05_prebivalstvo/10_stevilo_preb/25_05C50_prebivalstvo_naselja/&lang=2>. (Dostop 20. 2. 2012.)

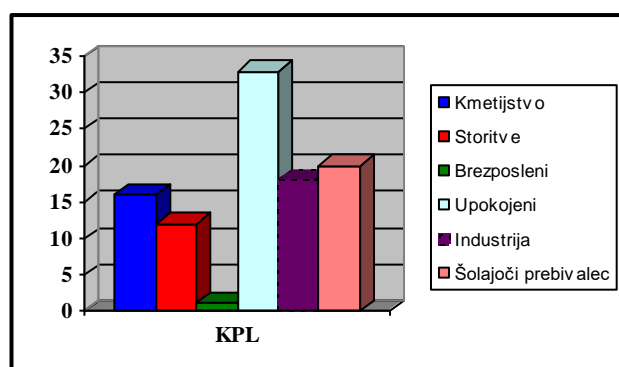
Z grafa 4 je razvidno, da je delež prebivalcev, starih nad 65 let, upadel v naseljih Belčji Vrh, Pusti Gradec in Veliki Nerajec. V naselju Veliki Nerajec je delež mladega prebivalstva narasel, v naselju Mali Nerajec ni bilo sprememb z leta 2008 na 2011, v vseh ostalih naseljih se je delež mlajših prebivalcev zmanjšal.

Graf 5 in graf 6: Izobrazba anketirancev po vaseh.



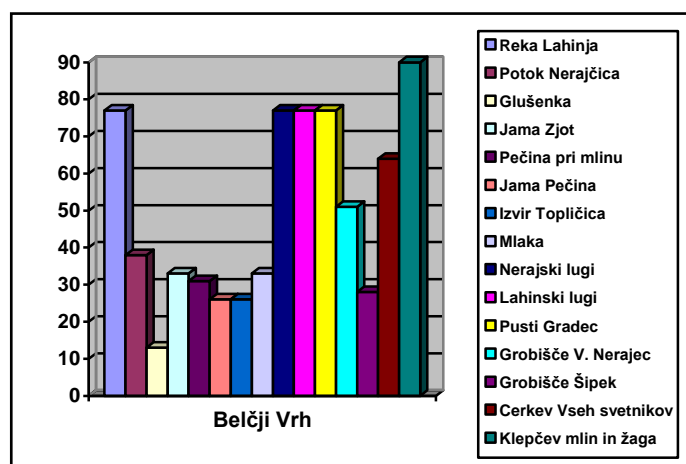
Večina prebivalcev v krajih KPL ima srednješolsko izobrazbo, medtem ko na Šipku prevladujejo tisti, ki imajo opravljeno osnovno šolo. Tudi na Knežini, v Velikem in Malem Nerajcu je veliko prebivalcev, ki imajo dokončano OŠ. Na Belčjem Vrhu, Mali Lahinji, v Pustem Gradcu in na Šipku imajo nekateri prebivalci opravljeno višjo stopnjo izobrazbe kot SŠ. Posebnost na Šipku je ta, da 10 % prebivalcev nima izobrazbe.

Graf 7: Dejavnosti, s katerimi se ukvarjajo anketiranci na območju KPL.



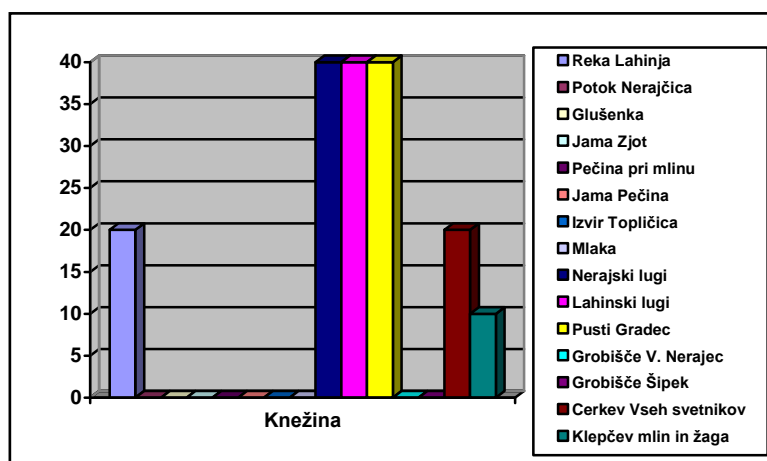
Kar 33 % anketirancev je upokojenih, le 1 % pa brezposelnih. Približno enak delež prebivalcev se ukvarja s kmetijstvom, storitvami in industrijo. 20 % anketirancev se šola.

Graf 8: Mnenje anketirancev Belčjega Vrha o zaščiti naravnih in kulturnih znamenitosti KPL.



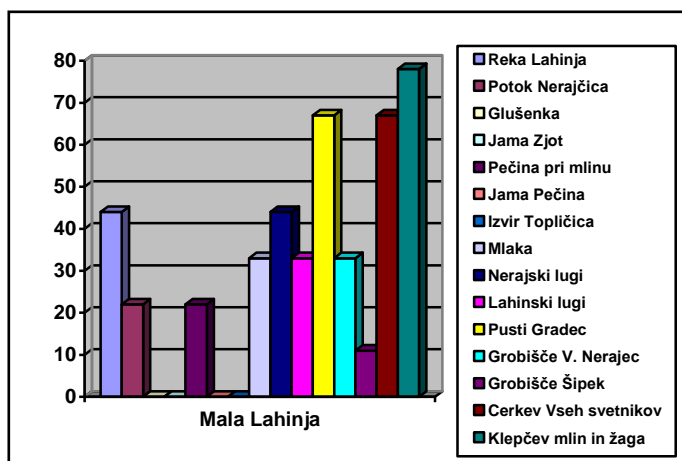
Na Belčjem Vrhu kar 90 % anketirancev meni, da sta Klepčev mlin in žaga najbolj zaščiteni v KPL. Enak delež anketirancev je mnenja, da so znamenitosti (reka Lahinja, Nerajski lugi, Lahinjski lugi, Pusti Gradec) dobro zaščiteni. Približno isto število anketirancev je mnenja, da so potok Nerajčica, jama Zjot, Pečina pri mlinu, jama Pečina, izvir Toplica in Mlaka dobro zaščiteni. Malo manjši delež prebivalstva pa je obkrožilo ugrez Glušenka za dobro zaščiteni naravno znamenitost.

Graf 9: Mnenje anketirancev Knežine o zaščiti naravnih in kulturnih znamenitosti KPL.



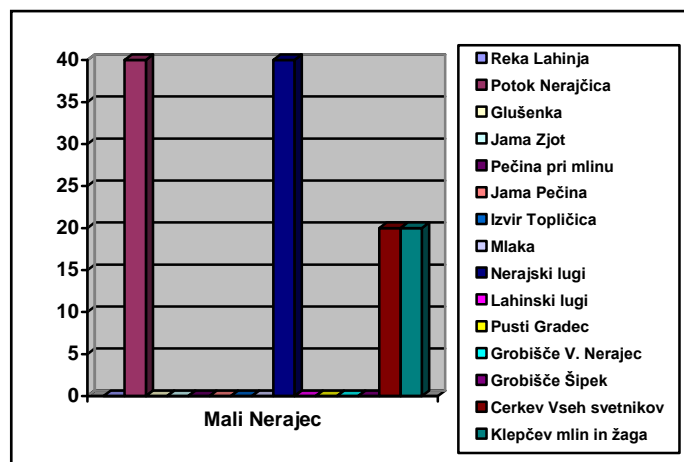
Na Knežini je kar 40 % prebivalcev obkrožilo Nerajske, Lahinjske luge in Pusti Gradec za dobro zaščiteni znamenitosti. 20 % anketirancev je obkrožilo reko Lahinjo in Cerkev Vseh svetnikov za dobro zaščiteni znamenitosti. 10 % anketirancev pa je obkrožilo Klepčev mlin in žago za dobro ohranjena kulturna spomenika.

Graf 10: Mnenje anketirancev Male Lahinje o zaščiti naravnih in kulturnih znamenitosti KPL.



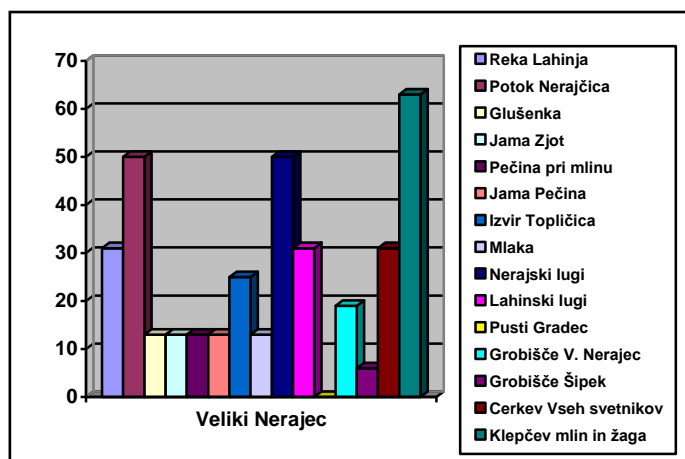
Na Mali Lahinji je največ anketirancev obkrožilo Pusti Gradec, cerkev Vseh svetnikov ter Klepčev mlin in žago za dobro ohranjene spomenike. Približno enako število anketirancev je obkrožilo reko Lahinjo, Mlako, Nerajske luge, Lahinjske luge in grobišče V. Nerajec za dobro ohranjene spomenike. Najmanj anketirancev pa je obkrožilo grobišče Šipek.

Graf 11: Mnenje anketirancev Malega Nerajca o zaščiti naravnih in kulturnih znamenitosti KPL.



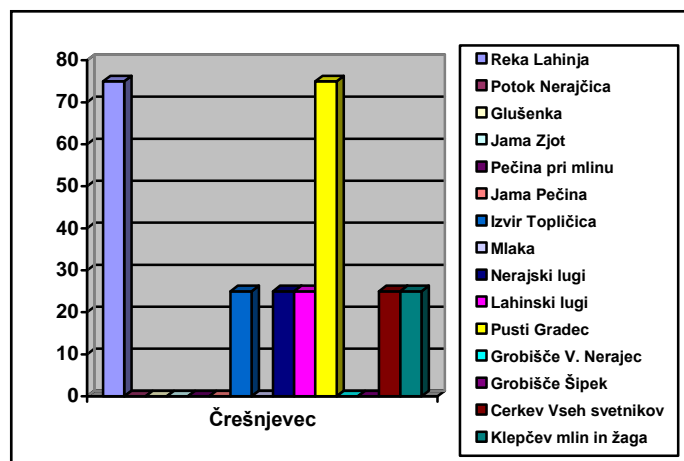
V M. Nerajcu je kar 40 % anketirancev mnenja, da sta potok Nerajčica in Nerajski lugi dobro zaščiteni znamenitosti v KPL. 20 % pa je mnenja, da sta cerkev Vseh svetnikov in Klepčev mlin in žaga dobro zaščiteni kulturni znamenitosti.

Graf 12: Mnenje anketirancev Velikega Nerajca o zaščiti naravnih in kulturnih znamenitosti KPL.



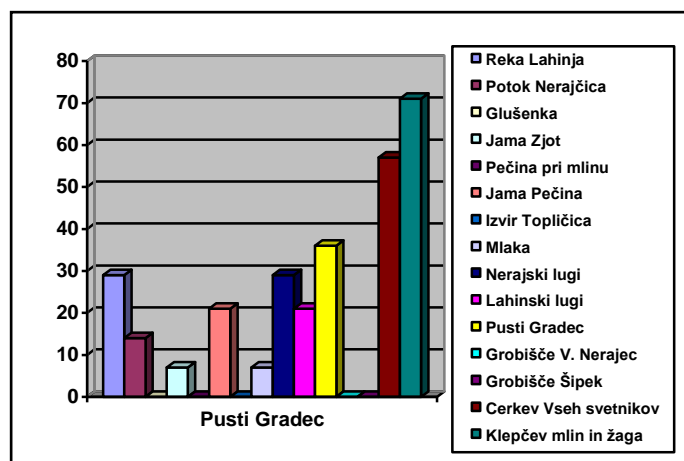
V V. Nerajcu prevladuje 63 % mnenj anketirancev, da sta dobro zaščiteni znamenitosti Klepčev mlin in žaga. 50 % anketirancev je mnenja, da sta dobro zaščiteni potok Nerajčica in Nerajski lugi. Približno enako število prebivalstva je obkrožilo reko Lahinjo, izvir Toplico, Lahinjske luge in cerkev Vseh svetnikov za dobro zaščiteni znamenitosti. 13 % anketirancev je obkrožilo Glušenko, jamo Zjot, Pečino pri mlinu, jamo Pečino in Mlako za dobro zaščiteni naravne znamenitosti.

Graf 13: Mnenje anketirancev Črešnjevca o zaščiti naravnih in kulturnih znamenitosti KPL.



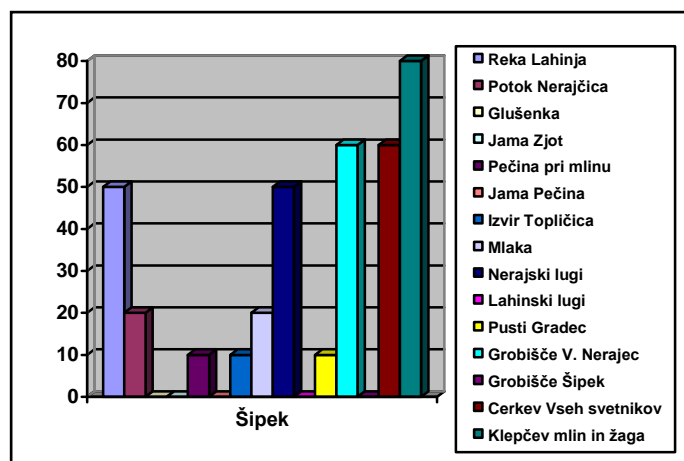
V vasici Črešnjevca je 75 % anketirancev obkrožilo reko Lahinjo in Pusti Gradec za dobro zaščiteni znamenitosti. 25 % pa je mnenja, da so dobro zaščiteni znamenitosti: izvir Topličica, Nerajski lugi, Lahinjski lugi, cerkev Vseh svetnikov, Klepčev mlin in žaga.

Graf 14: Mnenje anketirancev Pustega Gradca o zaščiti naravnih in kulturnih znamenitosti KPL.



V Pustem Gradcu je največ anketirancev mnenja, da sta Klepčev mlin in žaga dobro zaščiteni. Nekoliko manj anketirancev je obkrožilo cerkev Vseh svetnikov kot dobro zaščiten kulturni spomenik. Približno isto število anketirancev je mnenja, da so reka Lahinja, potok Nerajčica, jama Pečina, Nerajski lug, Lahinski lug, Pusti Gradec dobro zaščiteni znamenitosti KPL. 7 % anketirancev je mnenja, da sta jama Zjot in Mlaka dobro zaščiteni naravni znamenitosti.

Graf 15: Mnenje anketirancev Šipka o zaščiti naravnih in kulturnih znamenitosti KPL.



Na Šipku je kar 80 % anketirancev mnenja, da sta Klepčev mlin in žaga dobro zaščiteni. 60 % anketirancev je mnenja, da sta grobišče V. Nerajec in cerkev Vseh svetnikov dobro zaščiteni s strani KPL. 50 % anketirancev je v anketi obkrožilo, da sta reka Lahinja in Nerajski lug dobro zaščiteni znamenitosti v KPL. Približno enako število anketirancev je mnenja, da so potok Nerajčica, Pečina pri mlinu, izvir Toplica, Mlaka ter Pusti Gradec dobro zaščiteni.

Na anketno vprašanje »**Navedite nekaj pozitivnih učinkov KPL.**« so anketiranci podali odgovore, ki so predstavljeni v nadaljevanju.

Belčji Vrh:

- Blizu ali v parku ni onesnaževanja.
- Ohranjanje in zaščita naravne in kulturne dediščine.
- Zadnje čase je vse več obiskovalcev, posledično smo bolj prepoznavni v Sloveniji.
- Razvoj turizma.

Knežina

- Turizem.
- Oznake na tablah.
- Večja urejenost okolja.

Mala Lahinja

- Mirno življenje, narava, tišina.
- Ljudje poskrbijo za izboljšavo KPL.
- Označba poti in znamenitosti.
- Možnosti ukvarjanja s turizmom.

Mali Nerajec

- Večji obisk turistov.

Veliki Nerajec

- Jih ni.

Črešnjevce

- Otroci okoliških šol imajo možnost za izvedbo tehniških in naravoslovnih ter športnih dni.
- Zaščita in ohranjanje naravnih in kulturnih spomenikov.
- KPL prispeva k prepoznavnosti Bele krajine.
- Možnost zaslužka s turistično dejavnostjo.
- Skrb za okolje (vasi so bolj urejene).

Pusti Gradec

- Večja prepoznavnost vasi.
- Veliko zaslužka s turizmom.

Šipek

- Dosti miru.
- Razvija se turizem.
- Več turistov.

Na anketno vprašanje »**Navedite nekaj negativnih učinkov KPL.**« so anketiranci podali odgovore, ki so predstavljeni v nadaljevanju.

Belčji Vrh

- Zaradi zaraščenosti izumiranje posameznih živalskih in rastlinskih vrst.

- Kmetje morajo upoštevati navodila naravovarstvenikov, kar jim ni najbolj všeč.
- Omejitve pri dejavnostih industrije.
- Turistična neizkoriščenost KPL.

Knežina

- Onesnaževanje vode.
- Omejitev nekaterih kmetijskih dejavnosti in gradnje.

Mala Lahinja

- Omejitev košnje.

Mali Nerajec

- Preveč zaraščeno.
- Zapuščene kmetije.
- Če želiš zidati hišo, potrebuješ veliko soglasij od občine.

Veliki Nerajec

- Vse je zaraščeno.

Črešnjevce

- KPL ni vzdrževan, ni zazidalnih površin, posledično izseljevanje mladine, zaviranje razvoja podeželja.
- Stresanje gnojnice na tem območju, posledično uničevanje podtalnice.
- Premalo turizma in premajhna ponudba.

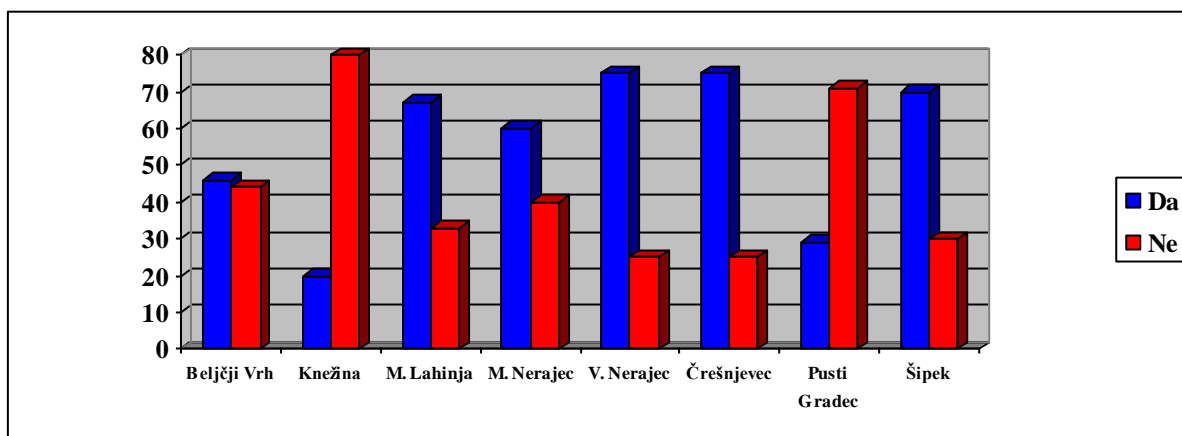
Pusti Gradec

- Prevelika zaraščenost.

Šipek

- Omejena gradnja.
- Zaraščenost.

Graf 16: Mnenje anketirancev o spremembi življenja v zadnjih 23 letih delovanja KPL.



Z grafa je razvidno, da anketiranci v vaseh M. Lahinja, M. in V. Nerajec, Črešnjevce in Šipek v veliki večini menijo, da se je življenje spremenilo, v Belčjem Vrhu jih to trditev podpira

nekaj več kot polovica, medtem pa večina anketirancev Knežine in Pustega Gradca ne vidi spremembe življenja zaradi zaščitene območja.

Na vprašanje »**Kako se je življenje spremenilo?**« so tisti, ki so odgovorili z DA, navedli naslednje trditve:

- Več je turistov in šolarjev na dnevih dejavnosti.
- Postavljeni so koši za smeti.
- Manj je divjih odlagališč.
- Prej se je ob rekah kosilo, zdaj so vse zaraščene. Očiščeno je le ob večjih kulturnih znamenitostih.
- Zarasli so tudi lugi, kajti, ko so razglasili KPL, se lugi niso smeli več kositi.
- Opuščajo se kmetijske dejavnosti in sedaj se vse zarašča.
- Steze so neurejene.
- Vloženega je premalo denarja s strani upravljavca.
- Upravljavec ne prepreči razlivanja gnojnice po kmetijskih površinah iz sosednje bioplinarne.

4.2 Intervju z lastnico ene izmed kulturnih znamenitosti v KPL

V ponedeljek, 19. 3. 2012, sem z mentorico odšel tretjič na teren in na poti skozi Pusti Gradec intervjuval lastnico Klepčevega mlina, žage ter bližnje okolice go. Ano Klepec.

1. Trenutno se nahajamo na območju KPL. Ali sta se življenje, okolica po vašem mnenju kaj spremenila v zadnjem času delovanja KPL?

Gospa Klepec: »Da, življenje se je definitivno spremenilo. Vsa opravila v KPL se naredijo veliko lažje, npr. njive, vinogradi, gozdovi se obdelujejo s stroji. Včasih pa se je vse naredilo ročno. Po mojem se je okolica tudi spremenila. Vasi so postale manjše, večinoma je starejšega prebivalstva. Glede kulturnih in naravnih spomenikov se je na območju KPL tudi nekaj spremenilo. Npr. obnova cerkve Vseh svetnikov, čiščenje izvira reke Lahinje ...«²⁴

2. Vi in vaš mož sta lastnika te parcele in sta se odločila, da se bosta začela ukvarjati s turizmom. Koliko turistov povprečno pride na mesec k vam in kaj jim lahko ponudite?

Gospa Klepec: »Odvisno od letnega časa. Kar nekaj turistov pride poleti, ko je toplo, vse zeleni ... Pri nas si lahko privoščijo vožnjo s čolnom, vodeno predstavitev Klepčevega mlina in žage (ko bo cerkev Vseh svetnikov obnovljena, bo tudi na voljo), krajše in daljše pohode ...«²⁵

3. Ali lahko naštejete dobre lastnosti KPL?

Gospa Klepec: »V Krajinskem parku Lahinja vidim kar nekaj dobrih lastnosti. Nekatere izmed njih so, da ima KPL dokaj urejene kažipote, KPL predstavlja ta del Bele krajine tudi

²⁴ Klepec Ana, ustno sporočilo, 19. 3. 2012.

²⁵ Klepec Ana, ustno sporočilo, 19. 3. 2012.

drugim koncem Slovenije, urejene so razne table pri kulturnih in naravnih znamenitostih, ki turistom na kratko povedo preteklost.«²⁶

4. Ali vam sredstva za obnovo žage, mlina ter okolice donira tudi občina?



Gospa Klepec: »Niti ne. Pomagali so nam le zamenjati kritino na žagi in mlinu. Ampak moram povedati, da nam s tem niso pomagali preveč, saj je kritina zelo težka in stari leseni tramovi ne morejo prenašati teže, zato se žaga počasi nagiba v levo stran (zato ne more obratovati).«²⁷

5. Kot ste že omenili, žaga ne obratuje, kaj pa Klepčev mlin?

Gospa Klepec: »Ja, moram se pohvaliti, mlin še kar obratuje. Ljudem meljemo različna semena (ajda, koruza, pšenica, pira ...). Moram pa omeniti, da za plačilo ne vzamemo denarja, ampak, tako kot včasih, odmerek zmlete moke.«²⁸

Fotografija 33: Gospa Ana Klepec. (Fotografiral: Luka Kuzma, 19. 3. 2012.)

4.3 Intervju s predstavnico upravljavca (RIC Bela krajina)

V sredo, 28. 3. 2012, sem z mentorico obiskal Razvojni informacijski center Bela krajina (RIC) in intervjuval predstavnico go. Lidijo Ivanšek, ki se največ ukvarja s KPL.

1. Kako to, da je KPL zaraščen?

Gospa Ivanšek: »KPL je sestavljen iz 17 zaščiteneh znamenitosti. Te znamenitosti so v zasebni lastnini, zato upravljavec KPL ne more nič pomagati pri tem. Vse je odvisno od lastnikov.«²⁹

2. Kako skrbite za naravno dediščino?

Gospa Ivanšek: »Kot sem že prej povedala, mi pri tem nimamo nič. Kako lastnik uredi znamenitost, tako je. Smo pa pred dvema letoma organizirali projekt »Pokosimo Nerajske luge«. Pri tem projektu smo skušali prebivalce KPL prepričati, naj urejajo naravno dediščino. In z veseljem povem, akcije se je udeležilo veliko prebivalcev. Lani akcije nismo izvedli, ker za to ni bilo finančnih sredstev.«³⁰

²⁶ Klepec Ana, ustno sporočilo, 19. 3. 2012.

²⁷ Klepec Ana, ustno sporočilo, 19. 3. 2012.

²⁸ Klepec Ana, ustno sporočilo, 19. 3. 2012.

²⁹ Ivanšek Lidija, ustno sporočilo, 28. 3. 2012.

³⁰ Ivanšek Lidija, ustno sporočilo, 28. 3. 2012.

3. Ali lahko naštejete nekaj pozitivnih in negativnih učinkov KPL?

Gospa Ivanšek: »Kot vemo, je KPL dom veliko živalim. Pozitivni učinki so ti, da se skrbi za živali (da so zaščitene), zelo sta urejena Klepčevega mlina in žaga, večje so možnosti za turizem. Negativnih učinkov ni, po mojem mnenju. Razen finance, ki so velika težava. Občina, ki nas financira, bo naredila v bližnji prihodnosti varčevalni ukrep, in sicer KP Kolpa in KP Lahinja bosta imela istega upravljavca, kar ne bomo mi. KP Kolpa ima v svojih upravljaljskih mrežah strokovnjake s področja narave in kulture. Po mojem mnenju bo takrat KPL bolje zaživel.«³¹

4. Kako to, da ob poteh KPL ni košev za smeti?

Gospa Ivanšek: »No, uredili smo ekološke otoke, res pa ni postavljenih košev na poti. Iz istega razloga kot vse ostalo. Pomanjkanje financ. Upravljavec KPL od občine dobi zelo malo denarja. V lanskem letu le 2.500 evrov. Zato ne vemo, česa bi se prej lotili, ali naj naredimo brošure, uredimo kažipote, dodamo table z opisi znamenitosti ... Korak za korakom. Verjamemo pa, da bodo tudi smetnjaki prišli na vrsto.«³²



5. Iz anketne analize sem razbral, da se nekateri prebivalci pritožujejo nad raztrosom biognojevke na območju KPL. Ali ste že prejeli katero prijavo?

Gospa Ivanšek: »Za to prvič slišim. Območje KPL je zaščiteno, torej se tam ne sme trositi biognojevke. Ne, prijav ni bilo.«³³

Fotografija 34: Gospa Lidija Ivanšek in Luka. (Fotografirala: Nataša Podhostnik, 28. 3. 2012.)

4.4 Intervju z gospo, ki se ukvarja z domačo obrtjo

5. 4. 2012 sem z mentorico odšel v Veliki Nerajec in intervjuval gospo, ki se ukvarja z domačo obrtjo, Vero Vardjan.

1. Nahajamo se na območju KPL. Ali sta se življenje, okolica po vašem mnenju kaj spremenila v zadnjem času delovanja KPL?

Gospa Vardjan: »Seveda, življenje na območju KPL se je zelo spremenilo. Vse kulturne in naravne znamenitosti so zaraščene z grmovjem, struge reke Lahinje kmalu ne bo več, ker se je ne oskrbuje ... Vse, kar potrebujemo, kupimo v trgovini, samo nekateri imajo še svoje vrtove z zelenjavo, ne družimo se več tako pogosto, kot smo se včasih. Vse samo preko mobilnih

³¹ Ivanšek Lidija, ustno sporočilo, 28. 3. 2012.

³² Ivanšek Lidija, ustno sporočilo, 28. 3. 2012.

³³ Ivanšek Lidija, ustno sporočilo, 28. 3. 2012.

telefonov in računalnika. Pohvaliti pa moram lastnika Klepčevega mlina in žage gospo in gospoda Klepca.«³⁴

2. Ali lahko naštejete dobre lastnosti KPL?

Gospa Vardjan: »Dobra lastnost KPL je sigurno projekt »Pokosimo Nerajske luge«, kjer se zberemo prebivalci in pokosimo luge ter tako naredimo nekaj dobrega za KPL. Všeč mi je tudi slovenska akcija »Očistimo Slovenijo v enem dnevu«; takrat očistimo nekatere znamenitosti.«³⁵

3. Kot sem ugotovil, imate vi svojo domačo obrt. Kako vidite turiste na območju KPL? Ali tukaj pustijo dober vtis?

Gospa Vardjan: »Da, ukvarjam se z obnovo starih belokranjskih hisov in izdelujem izdelke iz gline. Ko pridejo razne skupine, pustijo zelo različne vtise. Ko pride na ogled kakšna skupina s starejšimi člani, zelo radi ostanejo tukaj in nas pohvalijo, ko pa pride na ogled kakšna mlajša skupina, prejemo tudi nekatere negativne učinke.«³⁶

4. Katere izobrazbe so po vašem mnenju prebivalci KPL?

Gospa Vardjan: »Po mojem mnenju smo današnji prebivalci kar dobre izobrazbe. Tudi starejša generacija ima možnost raznih tečajev, kar mi je zelo všeč.«³⁷



5. Kaj pa mladina? Ali se izseljuje iz KPL?

Gospa Vardjan: »Večinoma da. Ko naredijo šolo, tukaj pri nas ne dobijo služb in zato odidejo v večja mesta, kot so Novo mesto, Ljubljana, Maribor ... kar imenujemo beg možganov.«³⁸

Fotografija 35: Gospa Vera Vardjan in Luka. (Fotografirala: Mojca Valenčak, 5. 4. 2012.)

Vera Vardjan je dne 9. 4. 2021 opozorila, da njena lastnina ni del Krajinskega parka Lahinja in da je domačo obrt zaprla pred sedmimi leti.

³⁴ Vardjan Vera, ustno sporočilo, 5. 4. 2012.

³⁵ Vardjan Vera, ustno sporočilo, 5. 4. 2012.

³⁶ Vardjan Vera, ustno sporočilo, 5. 4. 2012.

³⁷ Vardjan Vera, ustno sporočilo, 5. 4. 2012.

³⁸ Vardjan Vera, ustno sporočilo, 5. 4. 2012.

5 RAZPRAVA

Na začetku raziskovanja sem si zastavil nekaj hipotez o KPL. V tem poglavju raziskovalne naloge bom te hipoteze potrdil oz. ovrgel. Povzel bom svoja spoznanja o KPL in jih predstavil v nadaljevanju.

Hipotezo »Prebivalstvo v KPL se stara.« sem potrdil.

Spomnim se, kako sem na začetku raziskovanja trdil, da v KPL prevladuje starejša generacija. Ko sem začel raziskovati, sem izdelal anketo in jo odnesel po vaseh. Pri pregledovanju vrnjenih anket sem ugotovil, da v KPL prevladuje srednja generacija, le vas Šipek je izjema, saj je tukaj kar 40 % anketirancev, ki so starejši od 70 let. V ostalih vaseh je takih anketirancev od 0 do 10 %, le v Velikem Nerajcu in na Knežini jih je 20 %. Po analizi anket še vedno nisem bil popolnoma prepričan, da v KPL res prevladuje srednja generacija, zato sem podatke preveril še s pomočjo Statističnega urada Republike Slovenije. Ugotovil sem, da v KPL v letu 2011 res prevladuje srednja generacija.

Vendar pa sem hotel preveriti predvsem, ali starost prebivalcev narašča ali se zmanjšuje, zato sem s pomočjo Statističnega urada Republike Slovenije preveril tudi podatke iz leta 2008 in jih primerjal z letom 2011. Ugotovil sem, da se je najmlajša generacija v teh treh letih zmanjšala, da se je srednja generacija povečala za nekaj odstotkov, prav tako se je povečala najstarejša generacija. Med letoma 2008 in 2011 se je najmlajša generacija povprečno znižala za 0,6 %, srednja generacija se je povečala za 1,7 %, najstarejša generacija se je povečala največ, in sicer za 2 %.

Iz vseh pridobljenih podatkov sklepam, da se starost prebivalcev povečuje oz. z drugimi besedami prebivalstvo v KPL se stara.

S svojo drugo hipotezo sem ugotavljal, ali je izobrazbena struktura prebivalcev v KPL nizka. To hipotezo sem ovrgel.

Moje ugotovitve so, da ima povprečno v vaseh približno 30 % anketirancev dokončano osnovno šolo, okoli 60 % anketirancev ima dokončano srednjo šolo in približno 11 % anketirancev ima narejeno višjo, visoko šolo ali več. V vseh vaseh ni anketiranca, ki bi bil brez izobrazbe, razen na Šipku, kjer je takih 10 %. To dejstvo lahko povežem s prejšnjo hipotezo, saj je na Šipku kar 40 % anketirancev starejših od 70 let.

Ko sem intervjuval Vero Vardjan, mi je povedala, da so današnji prebivalci KPL razmeroma dobre izobrazbe in da je kar nekaj takih, ki imajo dokončano višjo ali visoko šolo, ampak so se izselili v večje kraje, kjer se lažje dobi delovno mesto. Povedala je tudi, da je za starejše prebivalce vsako leto organiziranih kar nekaj tečajev na Zavodu za kulturo in izobraževanje Črnomelj (ZIK). Tako si lahko prebivalci pridobijo določeno izobrazbo ali pa se izobrazijo za kak drug poklic, kot ga že imajo.

Moja končna trditev o izobrazbi prebivalcev v KPL je, da je izobrazbena struktura prebivalcev v KPL povprečna, saj ima večina prebivalcev v KPL dokončano srednjo šolo, nekaj prebivalcev pa tudi višjo, visoko šolo ali več.«

Tretjo zastavljeno hipotezo, ki se glasi »Prebivalci na območju KPL menijo, da je KPL zelo zanemarjen.«, sem potrdil.

Po anketni analizi sem spoznal, da je nekaj anketirancev odgovorilo, da jim ni všeč živeti v ali tik ob KPL, ker je onesnaževanje preveliko in posledično se pojavi prevelika potreba po čiščenju. Nadalje večina anketirancev meni, da je večina naravnih spomenikov premalo zaščiteneh oziroma se preveč zaraščajo. Ugotovil sem tudi, da je več kot polovica anketirancev mnenja, da zaradi prevelike zaraščenosti izumirajo posamezne rastlinske in živalske vrste, da je voda onesnažena, da je kar nekaj kmetij zapuščenih in zato v slabem

stanju, propadajo in kazijo podobo parka, da so steze neurejene. Ti anketiranci menijo, da je zaraščanje posledica tega, ker se mladina izseljuje, ker se opuščajo nekatere kmetijske dejavnosti, ker je s strani upravljavca vloženega premalo truda in denarja.

15. 11. 2011 in 15. 3. 2012 sem odšel na teren. Tudi sam sem se na lastne oči prepričal v to, kar so anketiranci navajali v anketi. Ko sem prišel do jame Zjot, sem se začudil, saj je bilo vse zaraščeno, veliko smeti, slaba označenost znamenitosti ... Tudi vhod v jamo Pečino je bil dokaj zaraščen. Nerajski lugi so bili nepokošeni in neurejeni. Zelo zaraščeno je bilo tudi območje Mlake. V parku sem opazil kar precejšnjo onesnaževanje, saj sem srečal odvržene sode, stekleno volno, gradbeni material, vreče in drugo embalažo z naravi škodljivimi sredstvi. Opazil sem tudi, da so kačipoti do nekaterih naravnih znamenitosti zelo slabo označeni ali jih sploh ni, kajti jami Zjot in Pečino sem iskal kar nekaj ur. Ogledal sem si tudi oznake na poti. Kar nekaj oznak je v zelo slabem stanju, so poškodovane, zlomljene, kar nekaj pa jih je popolnoma zaraščenih, tako da sem jih težko našel v grmovju. Ugotovil sem tudi, da je v parku kar nekaj kmetij popolnoma zapuščenih, zraven teh pa še kar nekaj hiš sameva in propada ter kazi podobo okolice.

Kot nasprotje hipotezi bi izpostavil urejenost kulturnih spomenikov, predvsem žage, mlina in cerkve Vseh svetnikov ter urejenost naravne znamenitosti izvir reke Lahinje. Prav tako sem v vsaki vasi opazil ekološke otoke, vendar trdim, da je ozaveščenost tamkajšnjih prebivalcev še vedno prenizka, da bi vsi ločevali odpadke in jih vozili na ekološke otoke, temveč jih raje odvržejo v naravo. Pogrešal sem koše za smeti na sami poti. Opazil sem tudi nekaj zidanic, ki se obnavljajo na star način, a teh je le za ped.

O vseh naštetih rezultatih sem povprašal predstavnico RIC-a go. Lidijo Ivanšek. Ugotovil sem, da upravljavec KPL letno od občine dobi samo 2.500 evrov, kar je zelo malo za tako velik park. Gospa mi je povedala tudi, da vsi naravni spomeniki ležijo na parcelah, ki imajo lastnike, torej ni njihov lastnik občina ali država, temveč so tamkajšnji prebivalci. Posledično pri zaraščanju in onesnaževanju upravljavec nima nobenega vpliva. Gospo Ivanšek sem povprašal tudi o raztrosu biognojevke na tem območju, saj sem iz ankete razbral, da so anketiranci le-tega omenili. Povedala je, da se na tem območju to ne bi smelo dogajati, ker je to območje zavarovano, in da še do najinega pogovora ni bilo nobene pritožbe ali prijave s strani prebivalcev.

Tako gospa Ivanšek kot gospa Vardjan sta izpostavili projekt »Pokosimo Nerajske luge«. S tem projektom hoče upravljavec predstaviti prebivalcem, da je potrebno znamenitosti oskrbovati, saj jih bo v nasprotnem primeru zaraslo grmovje. Projekta se je udeležilo veliko prebivalcev, vendar pa lani ni bil izveden, kar je spet posledica finančne narave. Gospa Vardjan je omenila kot pozitivno tudi akcijo »Očistimo Slovenijo v enem dnevu«, vendar pa je hkrati nakazala bojazen, ker se je ta akcija letos zadnjič izvedla, glede na besede Ekologov brez meja.

Glede na vsa raziskana dejstva sklepam, da je KPL prej zanemarjen kot ne.

Hipotezo 4, ki se glasi »Število prebivalcev v KPL upada.«, sem ovrgel.

S pomočjo podatkov Statističnega urada Republike Slovenije sem ugotovil, da prebivalstvo KPL počasi narašča, razen na Belčjem Vrhu in Knežini, kjer je nekaj odstotkov prebivalstva upadlo. Od leta 2008 do leta 2011 je v Velikem Nerajcu prebivalstvo naraslo za 2 %, na Šipku prav tako za 2 %, v Pustem Gradcu za 1,5 %, v Malem Nerajcu je število prebivalcev ostalo isto, v Mali Lahinji je naraslo za 1,5 %, na Knežini je prebivalstvo upadlo za 1,5 %, na Črešnjevcu je število prebivalcev ostalo enako, na Belčjem Vrhu pa je prebivalstvo upadlo za 5 %.

Po intervjuju z Vero Vardjan sem ugotovil, da je prebivalstvo na Belčjem Vrhu upadlo zaradi izselitve v večje kraje (zaradi zaslužka) in pa zaradi umrljivosti ter nekoliko nižje natalitete.

Hipotezo 5 »Prebivalci v KPL se predvsem ukvarjajo s kmetijstvom in turizmom.« sem ovrgel.

V KPL je ogromno polj in vinogradov. Zato sem na začetku raziskovanja mislil, da na območju KPL prevladujeta kmetijstvo in turizem. S pomočjo ankete sem ugotovil, da v KPL ne prevladuje kmetijstvo, prav tako ne turizem. Ugotovil sem, da je na območju KPL največ prebivalcev, ki so upokojeni (kar 32 %), veliko je tudi šolajočih prebivalcev (20 %). V storitvenih dejavnostih (med katere uvrščamo tudi turizem) je zaposlenih okrog 13 % anketirancev. V industriji, predvsem v Črnomlju in Novem mestu, je zaposlenih 17 % anketirancev. Ker že nekaj časa prevladuje na območju Bele krajine finančna kriza ter propad večjih tovarn v Črnomlju, me je presenetilo, da je v KPL samo 1 % prebivalstva, ki je brezposeln. Nekoliko se bo ta številka zvišala v letošnjem letu, ker bodo zaprli največjo tovarno v Črnomlju.

Spoznal sem, da se s kmetijstvom in turizmom ukvarja le nekoliko več kot 20 % anketirancev na območju KPL. Po mojem mnenju se bo ta odstotek v prihodnosti povečal, saj se bodo morali prebivalci sami preživeti, ker se socialna in finančna stiska v državi, predvsem pa v Beli krajini, iz dneva v dan povečuje.

Na začetku raziskovanja sem si zastavil šesto hipotezo, in sicer »Prebivalci menijo, da so naravni in kulturni spomeniki s strani upravljalca KPL dobro oskrbovani.«. To hipotezo sem ovrgel.

KPL obsega skupaj 17 naravnih in kulturnih znamenitosti. Od tega dva naravna rezervata (Lahinjski lugi, Nerajski lugi), sedem naravnih spomenikov (Zjot, Pečina, Glušenka, reka Lahinja, potok Nerajčica, Mlaka, izvir Toplica) in osem kulturnih spomenikov (Cerkev Vseh svetnikov, Klepčev mlin in žaga, lokacija gradu, arheološko najdišče Okljuk, arheološko najdišče Draga, arheološko najdišče Šipek, arheološko območje Veliki Nerajec, arheološko najdišče Gradine).

Prebivalci KPL so v anketah odgovorili zelo različno. Ugotovil sem, da se Klepčev mlin in žaga zdita anketirancem najbolj zaščiteni kulturni znamenitosti. Dobro zaščiteni sta tudi oba naravna rezervata (Nerajski lugi, Lahinjski lugi). Iz ankete sem prav tako razbral, da so anketiranci mnenja, da sta dobro zaščiteni tudi izvir reke Lahinje in cerkev Vseh svetnikov. Druge zgoraj našete znamenitosti so anketiranci določili za slabše oskrbovane.

Vse zgoraj našete kulturne znamenitosti so dobro oskrbovane zaradi volje lastnikov. Za lepo podobo Klepčevega mlina in žage skrbita Ana Klepec in njen mož, v neposredni bližini je tudi cerkev Vseh svetnikov. Okrog nje je vse urejeno, saj za okolico prav tako skrbita zakonca Klepec, ki se ukvarjata samo s turizmom, kar je pglavitni razlog, da te tri kulturne znamenitosti ohranjata v najlepši možni podobi.

Za lepo podobo manjšega predela Nerajskih in Lahinjskih lugov ter izvira reke Lahinje skrbijo tamkajšnji prebivalci. Ta območja so dobro oskrbovana le zato, ker se nekaj teh prebivalcev ukvarja s turizmom in kmetijstvom oziroma ker jim srce ne dopušča, da bi uničevali oz. zapuščali naravne danosti. Vključeni so v Društvo Lahinja. Ti anketiranci so med seboj složni in si čas čiščenj popestrijo z druženjem, kar jim pomeni več, kot pa sedenje za računalniki.

Anketiranci so mnenja, da upravljavec KPL premalo oskrbuje znamenitosti v parku. Za tiste, ki so urejene, poskrbijo sami. Predstavnica RIC-a je povedala, da jim občina nameni vsako leto manj denarja, prav tako ne morejo posegati v nekatere znamenitosti, ki so na zasebni lastnini. Povedala je tudi, da se bo oskrbovanje predvidoma že naslednje leto izboljšalo, ker bi upravljavec KPL postal isti kot upravljavec KP Kolpa, kjer imajo več denarja in več strokovnjakov s področja kulture in narave; zaposlenega imajo tudi »hišnika«, ki skrbi za red in čistočo.

Svojo zadnjo hipotezo, ki se glasi »KPL ima več pozitivnih kot negativnih učinkov.«, sem deloma potrdil.

Skozi raziskovanje sem ugotovil, da je KPL prinesel kar nekaj pozitivnih, a po drugi strani kar nekaj negativnih učinkov.

Najpogostejši negativni učinki so: velika zaraščenost, slaba urejenost strug reke Lahinje in Nerajčice, turistična neizkoriščenost, veliko onesnaževanje okolice in vode, izumiranje nekaterih živalskih vrst zaradi zaraščenosti in onesnaževanja, stroga navodila naravovarstvenikov za kmetovanje, omejevanje gradnje, premalo zazidljivih parcel.

Najpogostejši pozitivni učinki so: veliko miru, še dokaj čista in neokrnjena narava, KPL prispeva k prepoznavnosti Bele krajine drugod po Sloveniji, ohranjajo se kulturni spomeniki, možnost razvoja in zaslužka s turizmom, postavitve ekoloških otokov v vseh vaseh.

Po mojem mnenju in sklepanju je KPL prinesel več turistov na svoje območje, saj se lahko sprehodijo v naravi, se popeljejo s čolnom, se seznanijo z zgodovino kraja, ko preberejo opise na tablah ob znamenitostih. Res je tudi, da ni vse tako pozitivno, saj bi lahko upravljavec malo bolj posegel v ta prostor in posledično z raznimi akcijami (ne le s projektom »Pokosimo Nerajske luge«) pripomogel k boljši oskrbi parka. Prav tako bi lahko upravljavec poskrbel za vizijo parka ter pridobil evropska finančna sredstva ali finančno pomoč drugih donatorjev. Menim tudi, da bi lahko upravljavec pomagal pri večji turistični obiskanosti parka, tako da bi bolj promoviral park v Sloveniji, kot tudi drugod izven Slovenije.

6 ZALJUČEK

Pri raziskovanju prebivalcev in KPL sem se s pomočjo ankete, podatkov Statističnega urada Republike Slovenije, terenskega dela in intervjujev dokopal do naslednjih ugotovitev.

Spoznal sem, da se prebivalstvo stara, saj se je v treh zadnjih letih najmlajša generacija povprečno znižala za 0,6 %, srednja se je povečala za 1,7 %, medtem ko se je najstarejša generacija povečala za kar 2 %.

Ugotovil sem, da je izobrazbena struktura prebivalcev povprečna, saj ima največ (60 %) prebivalcev KPL dokončano srednješolsko izobrazbo. 30 % jim ima dokončano osnovno šolo, nekaj pa tudi visoko, višjo ali več. V nobeni vasi ni prebivalca, ki ne bi imel dokončane vsaj neke stopnje izobrazbe, le na Šipku, kjer je takih 10 %, vendar to pripisujem temu, da je v tej vasi kar 40 % prebivalcev starejših od 70 let.

Iz raziskave sklepam, da število prebivalcev v KPL ne upada, temveč nekoliko narašča, saj se je delež prebivalcev iz leta 2008 na leto 2011 v štirih vaseh povečal za okrog 2 %, v dveh vaseh je ostal na isti stopnji, le v Belčjem Vrhu in na Knežini je ta delež nekoliko upadel, in sicer v prvi vasi za 5 %, v drugi pa za 1,5 %. Vzroke za to sem našel v izseljevanju mladine v kraje, kjer dobijo zaposlitev, prav tako tudi v razmerju nataliteta in mortaliteta, ki daje prednost slednji postavki.

Ugotovil sem, da se prebivalci v KPL pretežno ne ukvarjajo s kmetijstvom in turizmom, kar bi glede na naravo območja zagotovo sodil. Ljudje se v manjši meri ukvarjajo s tema dvema dejavnostma (okrog 20 %), ostali so upokojeni, šolajoči ali pa zaposleni v industriji v bližnjem mestu.

Največ dokazov sem našel za postavko, da je KPL zanemarjen. O tem so prepričani prebivalci in o tem sem se prepričal sam s terenskim delom. KPL je dokaj zaraščen, predvsem so zaraščene naravne znamenitosti (razen izvira reke Lahinje in dela Nerajskih in Lahinjskih lugov). Kar nekaj kmetij in hiš je zapuščenih. Nekatero steze so neurejene. Park je onesnažen, saj sem odkril odvržene sode, stekleno volno, gradbeni material itd. Kažipoti so slabo vzdrževani, saj so polomljeni ali popolnoma zaraščeni. Odkril sem pa tudi tri kulturne spomenike (Klepčev mlin, žaga, cerkev Vseh svetnikov), za katere je dobro poskrbljeno, saj se lastniki zelo posvečajo ohranitvi vseh treh.

Pri tem bi izpostavil, da upravljavec ne skrbi za urejenost parka, kot bi moral. Vendar predstavnica navaja največji razlog za to, in sicer pomanjkanje finančnih sredstev. Tudi prebivalci KPL menijo, da bi upravljavec lahko bolje upravljal s podobo KPL.

KPL je v zadnjih 23 letih delovanja prinesel tako pozitivne kot negativne učinke. Med negativnimi so predvsem zaraščanje, onesnaževanje, turistična neizkoriščenost, stroga navodila okoljevarstvenikov, omejevanje gradnje, nezazidljive parcele. Med pozitivnimi pa so predvsem večji mir, prepoznavnost drugod, ohranjanje kulturnih spomenikov in manjšega dela naravnih, možnost razvoja in zaslužka s turizmom, kar so nekateri izkoristili, postavitev ekoloških otokov v vseh vaseh.

Kot pozitivna sta se izkazala projekt »Pokosimo Nerajske luge« in akcija »Očistimo Slovenijo v enem dnevu«.

Kot možnosti izboljšanja podobe KPL in posledično življenja tamkajšnjih prebivalcev bi predlagal, da bi se prebivalci več ukvarjali s kmetijstvom in bolje izkoristili možnost zaslužka s turizmom. Posledično bi se delež prebivalcev povečeval, mladi bi ostajali doma. Prav tako bi lahko prebivalci sami bolj skrbeli za naravno in kulturno dediščino. Upravljavec pa bi lahko poskrbel za vizijo parka, pridobival evropska finančna sredstva ali drugo donatorsko pomoč, pripravil več projektov v zvezi s čiščenjem in v zvezi z bojem proti zaraščanju. Lahko pa bi tudi bolj promoviral park doma in v tujini.

7 ZAHVALA

Zahvaljujem se mentoricama Nataši Podhostnik in Mojci Valenčak za napotke in vzpodbudo ter za pomoč pri izdelavi raziskovalne naloge in lektoriranje.

Zahvaljujem se tudi vsem intervjuvancem ter prebivalcem vasi ob in v Krajinskem parku Lahinja, ker so rešili anketne vprašalnike.

Zahvala gre tudi staršem za podporo.

Luka Kuzma

8 VIRI IN LITERATURA

1. Dražumerič, Marinka in drugi (1992), Krajinski park Lahinja. Maribor: Obzorja. Str. 12. 26–27. 31.
2. Dražumerič, Marinka (2004), Krajinski park Lahinja. Lokacija gradu Pusti Gradec. Črnomelj: Koordinacijski odbor projekta »Po poteh dediščine Dolenjske in Bele krajine« in Občina Črnomelj.
3. Ivanovič, Mira (2004), Krajinski park Lahinja. Lugi in vlažni travniki. Črnomelj: Koordinacijski odbor projekta »Po poteh dediščine Dolenjske in Bele krajine« in Občina Črnomelj.
4. Ivanovič, Mira (2004), Krajinski park Lahinja. Kraški pojavi. Črnomelj: Koordinacijski odbor projekta »Po poteh dediščine Dolenjske in Bele krajine« in Občina Črnomelj.
5. Ivanovič, Mira (2004), Krajinski park Lahinja. Reke in izviri. Črnomelj: Koordinacijski odbor projekta »Po poteh dediščine Dolenjske in Bele krajine« in Občina Črnomelj.
6. Ivanovič, Mira (2004), Krajinski park Lahinja. Klepčev mlin in žaga. Črnomelj: Koordinacijski odbor projekta »Po poteh dediščine Dolenjske in Bele krajine« in Občina Črnomelj.
7. Ivanšek, Lidija, ustno sporočilo, 28. 3. 2012.
8. Klepec, Ana, ustno sporočilo, 19. 3. 2012.
9. Klobučar, Borut (2010), V objemu narave. Črnomelj: Društvo za razvoj podeželja Krnica in RIC Bela krajina.
10. Mason, Philip (2004), Krajinski park Lahinja. Arheološka dediščina. Črnomelj: Koordinacijski odbor projekta »Po poteh dediščine Dolenjske in Bele krajine« in Občina Črnomelj.
11. Pavlin, Primož, Arheološko najdišče Okljuk pri Pustem Gradcu: <<http://www.dedi.si/dediscina/159-arheolosko-najdisce-okljuk-pri-pustem-gradcu>>. (Dostop 12. 12. 2011.)
12. Pavlin, Primož, Rimskodobno grobišče pri Šipku: <<http://www.dedi.si/dediscina/155-rimskodobno-grobisce-pri-sipku>>. (Dostop 12. 12. 2011.)
13. Pavlin, Primož, Gomilno grobišče pri Velikem Nerajcu: <<http://www.dedi.si/dediscina/153-gomilno-grobisce-pri-velikem-nerajcu>>. (Dostop 12. 12. 2011.)
14. Plut, Dušan (2008), Bela krajina in Krajinski park Lahinja. Ljubljana: Oddelek za geografijo, Filozofska fakulteta. Str. 38.
15. Statistični urad Republike Slovenije: <http://pxweb.stat.si/pxweb/Dialog/varval.asp?ma=05C5002S&ti=&path=../Database/Dem_soc/05_prebivalstvo/10_stevilo_preb/25_05C50_prebivalstvo_naselja/&lang=2>. (Dostop 20. 2. 2012.)
16. Trobec, Tajan: Lahinjske luge: <<http://www.dedi.si/dediscina/42-lahinjske-luge>>. (Dostop 12. 12. 2011.)
17. Trobec, Trajan, Zjot: <<http://www.dedi.si/dediscina/39-zjot>>. (Dostop 12. 12. 2011.)

18. Trobec, Trajan, Pečina: <<http://www.dedi.si/dediscina/199-pecina>>. (Dostop 12. 12. 2011.)
19. Trobec, Trajan, Lahinja: <<http://www.dedi.si/dediscina/38-lahinja>>. (Dostop 12. 12. 2011.)
20. Trobec, Trajan, Nerajčica: <<http://www.dedi.si/dediscina/198-nerajcica>>. (Dostop 12. 12. 2011.)
21. Trobec, Trajan, Mlaka: <<http://www.dedi.si/dediscina/197-mlaka>>. (Dostop 12. 12. 2011.)
22. Vardjan, Vera, ustno sporočilo, 5. 4. 2012.

9 PRILOGA

Anketni vprašalnik za prebivalce KPL

Sem mladi raziskovalec Luka Kuzma. Izdelujem raziskovalno nalogo z naslovom Prebivalci in Krajinski park Lahinja. Prosim Vas, da mi pomagate pri raziskavi in odgovorite na dana vprašanja. Anketa je anonimna. Hvala za sodelovanje in pomoč.

1. Ali Vam je všeč živeti ob oz. na območju Krajinskega parka Lahinja (v nadaljevanju KPL)?

DA NE

Zakaj? _____

2. Obkrožite.

- a) Vaša starost:

A do 24 let
B od 25 do 69 let
C nad 70 let

- b) Vaša izobrazba:

A OŠ
B SŠ
C VIS ali več
Č brez izobrazbe

- c) Dejavnost, s katero se ukvarjate:

A kmetijstvo
B storitve (trgovina, turizem, pošta, zdravstvo ...)
C industrija
Č brezposelni
Č šolajoči se prebivalec

3. Obkrožite tiste naravne spomenike in rezervate, za katere menite, da so dobro zaščiteni s strani KPL.

- a) Reka Lahinja
- b) Potok Nerajčica
- c) Glušenka
- d) Jama Djud (Zjot)
- e) Pečina pri mlinu
- f) Izvir Toplica
- g) Mlaka
- h) Nerajski lugi
- i) Lahinjski lugi (Belački lugi)

4. Obkrožite tiste kulturne spomenike, za katere menite, da so dobro zaščiteni s strani KPL.

- a) Pusti Gradec
- b) Gomilno grobišče Šipek
- c) Cerkev Vseh svetnikov
- d) Klepčev mlin in žaga

5. a) Navedite nekaj pozitivnih učinkov KPL: _____

b) Navedite nekaj negativnih učinkov KPL: _____

6. Ali se je življenje v zadnjih 23 letih delovanja KPL na tem območju oz. v bližini spremenilo?

DA NE

Kako? (Opišite.)
